



Zugspitz Region

Freizeittipps

für Groß & Klein



[www.zugspitz-region.de](http://www.zugspitz-region.de)

# Unsere Zugspitz Region



## Entspannt unterwegs

Die 22 Orte der Zugspitz Region sind bequem mit den Verkehrsmitteln des ÖPNV zu erreichen.

Mit Bus und Bahn im MVV-Gebiet kommen Familien entspannt voran.



## Alle Tipps & Touren

Über diesen QR-Code geht es direkt zu den ausführlichen Tourenbeschreibungen. Auf unserer Website findet ihr zudem weitere Infos und Tipps zur Zugspitz Region.



# Inhalt

- 04 Vorwort
- 06 Garmisch-Partenkirchen
- 12 Mittenwald
- 18 Krün & Wallgau
- 24 Grainau
- 30 Farchant, Oberau & Eschenlohe
- 36 Ettal, Graswang & Linderhof
- 42 Oberammergau & Unterammergau
- 48 Bad Kohlgrub, Saulgrub & Bad Bayersoien
- 54 Murnau, Seehausen, Uffing, Spatzenhäuser & Riegsee
- 60 Ohlstadt, Schwaigen, Grafenastschau & Großweil
- 66 Winter in der Zugspitz Region
- 70 Ausflugstipps rund um die Zugspitz Region
- 71 Buchtipp



## Impressum

### Herausgeber:

Zugspitz Region GmbH  
Burgstraße 15  
82467 Garmisch-Partenkirchen

info@zugspitz-region.de  
08821 – 751 562

Gestaltung:  
WWW.AFR-AGENTUR.DE

Text:  
WWW.U-TEXT.DE

Illustrationen:  
WWW.DEIKEARMBROESTER.DE

Coverbild:  
GaPa Tourismus GmbH  
© Anja Lieberherr

4. Auflage / Mai 2026

## Die Zugspitz Region:





## Grias eich,

mein Name ist Zugi, und ich lade euch ein, die Zugspitz Region und ihre 22 Orte kennenzulernen. Von Mittenwald bis Murnau und von Grainau bis Großweil, zwischen Riegsee und Eibsee sowie entlang von Isar, Loisach, Partnach und Ammer können Familien mit Kindern staunen und Spaß haben, sich bewegen und erholen. So bunt wie die Landschaft mit ihren Bergen, Flüssen und Seen, Mooren, Wiesen und Wäldern sowie ihren geschichtsträchtigen und traditionsreichen Orten, so vielseitig sind auch die Freizeit-Möglichkeiten: Ob zu Fuß, auf dem Radl, im und auf dem Wasser, ob ganz geerdet oder ganz hoch droben – jeden Tag wartet ein anderes Abenteuer auf kleine und große Entdecker.

Woher ich das weiß? Weil ich nicht irgendeine Lokomotive bin. Von 1929 bis 1988 habe ich Tausende von Menschen auf die Zugspitze, den höchsten Berg Deutschlands, gebracht. Daher weiß ich auch, was Kinder und Erwachsene in ihrer Freizeit erleben möchten und was ihnen Freude macht. Als elektrisch betriebene Tal-Lokomotive war ich zuständig für die Strecke von Garmisch-Partenkirchen bis nach Grainau, wo meine Berg-Kolleginnen mit ihren starken Zahnradern den Transport übernahmen. Seit 2003 genieße ich meinen Ruhestand auf dem Rathausplatz in Garmisch-Partenkirchen. Auch dort treffe ich jeden Tag viele kleine und große Leute. Viele bewundern mich – wegen meiner

### STECKBRIEF: Zugi

Ich bin die Elektrolokomotive Nr. 2 der Erstausrüstung der Bayerischen Zugspitzbahn, Baujahr 1929.

**Daran erkennt ihr mich:** stattliche Figur und blaue Farbe.

**Größe und Gewicht:** 6,9 Meter lang, 2,6 Meter hoch, 27,5 Tonnen schwer.

**Am wohlsten fühle ich mich:** inzwischen am Garmisch-Partenkirchner Rathausplatz.

**Am liebsten mag ich:** den Blick auf das Wettersteingebirge und die vielen netten Besucherinnen und Besucher jeden Tag.



stattlichen Figur und meiner tollen blauen Farbe. Königsblau, Himmelblau, Enzianblau – was meint ihr? Besucht mich doch mal!

Bis dahin viel Spaß mit diesem Heft, das sich speziell an Familien mit Kindern richtet. Neben Tourenvorschlägen und vielen nützlichen Adressen verraten wir – meine Freundin Dohli, die Alpendohle, und ich – euch auch den einen oder anderen Geheimtipp. Denn jede Ecke der Zugspitz Region hat ihre ganz besonderen Schätze, die auf ganz unterschiedliche Art und Weise entdeckt werden können. Also, macht euch bereit und schlüpft von den Bergschuhen in die Badehose, steigt vom Radl aufs Boot, gondelt in die Höhe und reist in die Vergangenheit! Und weil auch Eis, Schnee und Sonnenschein für einen spannenden Freizeitmix sorgen, gibt es am Schluss noch einen kleinen Überblick rund um die winterlichen Aktivitäten in der Zugspitz Region.

Viel Spaß beim Entdecken von Berg und Tal wünscht euch

Euer Zugi mit Dohli  
und das Team der Zugspitz Region

*Mit den Zügen der Bayerischen Zugspitzbahn geht es vom Bahnhof in Garmisch-Partenkirchen bis auf Deutschlands höchsten Berg.*

#### **STECKBRIEF: Dohli**

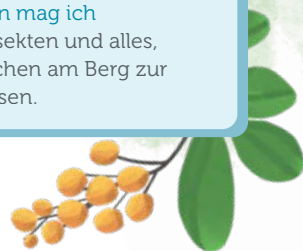
Ich bin eine Alpendohle aus der Familie der Rabenvögel.

**Daran erkennt ihr mich:**  
schwarzes Gefieder, gelber Schnabel, rote Beine.

**Größe und Gewicht:**  
34 bis 38 Zentimeter groß,  
160 bis 277 Gramm schwer.

**Am wohlsten fühle ich mich:**  
mit meinem Schwarm im Hochgebirge.

**Am liebsten mag ich**  
Beeren, Insekten und alles,  
was Menschen am Berg zur Brotzeit essen.





*Der Kramerplanteau-Weg bietet entspanntes Wandervergnügen und beste Aussichten.*

## Beste Aussichten zwischen Gipfelwelt, Bikepark und Kletterwald

Gondeln und kraxeln, entdecken und genießen, majestätische Ausblicke und königliche Bergblumen bewundern – Garmisch-Partenkirchen, der größte Ort in der Zugspitz Region, bietet eine riesige Bandbreite an Familienlebnissen. Die umliegenden Bergwelten und die grünen, von Heustadeln gesprenkelten Wiesenflächen zu ihren Füßen spielen hier eindeutig die Hauptrolle.

Im Tal rollen kleine und große Radfahrer ganz entspannt über die landwirtschaftlich genutzten, verkehrsarmen Wege zwischen Olympia-Skistadion und Hammersbach. Vom Spielplatz Loisachbad an der Archstraße führt ein Radweg entlang der grünschimmernden Loisach zurück ins Garmischer Zentrum. Wer mehr Schwung in die Reifen bringen möchte, macht dort noch einen Abstecher in den „gapark“ an der Krankenhausstraße mit Pumptrack, Hügeln und Schanzen sowie Spiel- und Erholungsflächen für Klein und Groß.



Einen Überblick über die ganze Zugspitz Region und darüber hinaus bietet der 1.780 Meter hohe Wank. Seinen Beinamen Panoramaberg trägt er zu Recht, denn von seinem Gipfelplateau aus gesehen spannen sich die schroffen Gebirgsblöcke von Wetterstein und Karwendel und die sanfteren Berge des Ammer- und Estergebirges zu einem 360-Grad-Panorama auf. Und während die Kleinen auf dem Spielplatz toben, schauen die Großen dem Bergdorf Wamberg auf die Kirchturmspitze und der markanten Alpspitze ins Gesicht, bevor sich alle zusammen dann



### Tipp von Zugi

Orientalischer Prunk im bayerischen Hochgebirge? So etwas konnte nur einem Märchenkönig einfallen. Der bayerische Monarch Ludwig II. hat sich 1870 mitten im felsigen Wettersteinmassiv ein Berghaus erbauen lassen. Außen stattlich, innen spektakulär! Denn dort betretet ihr im „Türkischen Saal“ mit seinen bunten Fensterscheiben, Springbrunnen, Kandelabern, Diwanen und Teppichen eine völlig andere Welt. International geht es auch im unterhalb des Schachens gelegenen Alpengarten, einer Zweigstelle des Botanischen Gartens München-Nymphenburg, zu. Dort sind rund 1.000 Pflanzenarten aus allen Hochgebirgen der Welt beheimatet (geöffnet von Mitte Juni bis Anfang September). Für den Aufstieg von Elmau hinauf auf 1.866 Meter Höhe solltet ihr drei bis vier Stunden einplanen und eine gute Kondition mitbringen. Mit der spannenden Rätsel-Rallye „Königsweg und Alpengarten“ vergeht die Zeit aber wie im Flug.

Hier geht's zur  
Rätsel-Rallye:



*Königshaus am Schachen*



*Im Ortsteil Partenkirchen befindet sich die historische Ludwigstraße.*

mit Knödeln und Kaiserschmarrn stärken. Die Wankbahn garantiert ein Gipfelerlebnis für alle – und mit Möglichkeit an der Mittelstation ein- oder auszusteigen ein flexibles Wander- und Gondelvergnügen. Wer von Höhenflügen noch nicht genug hat, findet – zurück im Tal – weitere kleine und große Herausforderungen auf den 13 Parcours in Oberbayerns größtem Kletterwald.

Erlebnis-Wanderwege und drei Bergbahnen bringen Familien auch im Gebiet unterhalb der Alpspitze zwischen Osterfelderkopf und Kreuzeck auf Trapp. Wer traut sich vom AlpspiX,

einer 25 Meter langen Aussichtsplattform mit verglaster Front, ins 1.000 Meter tiefer gelegene Höllental zu schauen? Dieses durchqueren erfahrene Kletterer auch auf ihrem Weg zur Zugspitze. Weit aus weniger schweißtreibend kommt man allerdings mit der traditionsreichen Zahnradbahn oder der „Seilbahn Zugspitze“ hinauf. Die spannende Geschichte der Zugspitze – mit ihren 2.962 Metern der höchste Berg Deutschlands – lässt sich übrigens auch im Museum Werdenfels in der Partenkirchner Ludwigstraße kennenlernen.

## Tourenvorschlag „Abenteuerberg Eckbauer“

Rund um den Eckbauer lassen sich verschiedene Familienabenteuer – wandern, spielen, baden und spannende Extras – zu einer abwechslungsreichen Halbtages- oder Tagestour kombinieren. Vom Olympia-Skistadion (Bushaltestelle und Parkmöglichkeit) geht es zum Beispiel zu Fuß durch die rauschende Partnachklamm – Naturdenkmal, „Nationales Geotop“ und zu jeder Jahreszeit ein



Binis Abenteuerberg

beeindruckendes Spektakel! Am hinteren Ausgang führt ein Weg ins Bergdorf Vordergraseck und von dort weiter nach Hintergraseck oder gleich auf den 1.237 Meter hohen Eckbauer. Auf dem almwiesenbedeckten Gipfel kann man vortrefflich rasten oder weiter sausen. „Binis

Abenteuerberg“ neben der Bergstation der Eckbauerbahn bietet neben Ameisen-Sandkasten, Bienen-Seilrutsche und vielen anderen Spielstationen auch Hängematten und Schaukelnester. Hinunter ins Tal geht es entweder mit der Gondel oder zu Fuß. Tipp für Bewegungshungrige: Der kleine Umweg über Wamberg wird mit tollen Ausblicken und denkmalgeschützter Bergdorfidylle belohnt. Einkehrmöglichkeiten gibt es rund um den Eckbauer übrigens in Hülle und Fülle. Und natürlich lässt sich die Runde auch mit einer Bergfahrt auf den Eckbauer beginnen. Ob so oder anders herum – diejenigen, die zurück am Ausgangspunkt noch Energiereserven zur Verfügung haben, können in die Sommerrodelbahn umsteigen oder einen Flug mit dem Flying Fox im Skistadion wagen. Erfrischung mit Flair wartet dann im nostalgischen Naturfreibad Kainzenbad mit einem Sprung ins chlorfreie Wasser oder auf einer Liege unter schattigen Bäumen.



### Wissens-Quiz:

Die Zugspitze ist der höchste Gipfel des Wettersteingebirges und gleichzeitig Deutschlands höchster Berg.

Wie hoch liegt der Gipfel?

- 2.962 m
- 8.848 m
- 4.810 m



# Garmisch-Partenkirchen

## Hoch hinaus

### Alpspitzbahn

Am Kreuzeckbahnhof 12  
zugspitze.de  
08821 - 7970



### AlpspiX,

### Alpspitzbahn Bergstation

Am Kreuzeckbahnhof 12  
zugspitze.de  
08821 - 7970



### Eckbauerbahn

Karl-und-Martin-Neuner-  
Platz 2  
eckbauerbahn.de  
08821 - 3469



### Kreuzeckbahn

Am Kreuzeckbahnhof 1  
zugspitze.de  
08821 - 7970



### Wankbahn

Wankbahnstraße 2  
zugspitze.de  
08821 - 7970



### Zahnradbahn Zugspitze

Olympiastr. 31  
zugspitze.de  
08821 - 7970



## Spiel, Spaß & Action

### Bewegungs- und Bikepark gapark

Krankenhausstraße  
gapark.de



### Binis Abenteuerberg, Bergstation Eckbauerbahn

Karl-und-Martin-Neuner-  
Platz 2  
eckbauerbahn.de  
08821 - 3469



### DAV Boulderhalle

Hausberg 5  
boulderhalle-gapa.de  
01520-1348506



### Flying Fox,

### Olympia Skistadion

Karl-und-Martin-Neuner-  
Platz  
flyingfox-gap.de  
0170 - 6349688



### Kletterwald

Wankbahnstr. 3  
kletterwald-gap.de  
0170 - 6349688



### Minigolf Partenkirchen Hauptstraße

minigolf-garmisch-parten-  
kirchen.de  
0163 - 6345890



### Sommerrodelbahn

Karl-und-Martin-Neuner-  
Platz 3  
sommerrodelbahn-gap.de  
08821 - 56676



### Spielplatz am Wank, Bergstation Wankbahn

Auf dem Wank 4  
zugspitze.de  
08821 - 7970



### Spielplatz Burgi, Burgrain Riedwiesenstraße

buergerservice.gapa.de



### Spielplatz Freizeitpark Loisachbad

Archstraße 20  
buergerservice.gapa.de  
0172 - 7280623



### Spielplatz St. Anton

St.-Anton-Anlagen  
buergerservice.gapa.de



### Spielplatz Wettersteinstraße

Wettersteinstr. 29  
buergerservice.gapa.de



### „Streifen“ Skatepark, Olympia Skistadion

Karl-und-Martin-Neuner-Platz  
08821 - 59501



## Wasser-Spaß

### Kainzenbad

Kainzenbadstraße 2  
Garmisch-Partenkirchen  
gw-gap.de/kainzenbad  
08821 - 7536601



### Strandbad Pfliegersee

Pfliegersee 1  
Garmisch-Partenkirchen  
gapa-tourismus.de



### Strandbad Riessersee

Riess 6  
Garmisch-Partenkirchen  
gapa-tourismus.de



## Kultur & Co.

### Burgruine Werdenfels

Ruine Werdenfels 1  
gapa-tourismus.de



### Museum Aschenbrenner

Loisachstraße 44  
museum-aschenbrenner.de  
08821 - 7305105



### Museum Werdenfels

Ludwigstraße 47  
museum-werdenfels.de  
08821 - 751710



### Olympia Bobbahn mit Bobmuseum

Rieß 6  
gapa-tourismus.de  
08821 - 180700



## Entdecker-Touren



### Geologischer Lehrpfad „Die Steine des Alpenraums“

Start: Bahnhofstraße / Ecke  
Partnachauenstraße  
Schwierigkeitsgrad: leicht



### Lois' s Stempelralley

Start: Tourist-Information  
Richard-Strauss-Platz  
Schwierigkeitsgrad: leicht



### Natursteig Osterfelder

Start: Bergstation Alpspitzbahn  
Schwierigkeitsgrad: leicht



### Rundweg Burgruine Werdenfels

Start: Tourist-Information  
Richard-Strauss-Platz  
Schwierigkeitsgrad: mittel



### Wanderung über die Hacker-Pschorr-Brücke zur Tannenhütte

Start: Partenkirchen, Wank-  
bahn Parkplatz oder Hasental  
Schwierigkeitsgrad: mittel



### Wanderung durch die Partnachklamm

Start: Olympia Skistadion  
Schwierigkeitsgrad: mittel



### Wanderung zum Gschwandnerbauer

Start: Partenkirchen, Hasental  
oder Schöne Aussicht  
Schwierigkeitsgrad: mittel



### Wanderung zur Pfeifferalm

Start: Partenkirchen, Hasental  
oder Schöne Aussicht  
Schwierigkeitsgrad: mittel



### Wanderung zur Kochelberg Alm

Start: Alpspitz Wellenbad,  
Parkplatz  
Schwierigkeitsgrad: leicht



### Wanderung von der Almhütte über den Kramerplateau-Weg

Start: Maximilianshöhe 15  
Schwierigkeitsgrad: leicht



### Wankgipfel Rundweg

Start: Bergstation Wankbahn  
Schwierigkeitsgrad: mittel



## Radl-Erlebnisse



### Garmisch - Hammersbach - Grainau

Schwierigkeitsgrad: leicht



### Partenkirchen - Farchant - Föhrenheide

Schwierigkeitsgrad: leicht



## Mehr Informationen:

### Tourist-Information

Garmisch-Partenkirchen  
Richard-Strauss-Platz 2  
08821 - 180700  
gapa-tourismus.de

### Tourist-Information

Garmisch-Partenkirchen  
Karl-und-Martin-Neuner-  
Platz 2  
08821 - 180700  
gapa-tourismus.de

## Altersempfehlung:

- ▲ 0-5 Jahre
- ▲ 6-11 Jahre
- ▲ 12-17 Jahre



## Wissens-Quiz Antwort:

Die Zugspitze ist mit  
2.962 Metern der höchste  
Gipfel in Deutschland.



*Das Fernrohr bietet alpine Ein- und Ausblicke.*

## Naturerlebnisse zwischen Buckelwiesen, Wildfluss und Geisterklamm

Die Lage zwischen Wetterstein und Kranzberg auf der einen und dem steilaufragenden Karwendelmassiv auf der anderen Seite macht Mittenwald in der Alpenwelt Karwendel zu einem idealen Ausgangspunkt für spannende und entspannte Naturerlebnisse. Die Berg- und Seenlandschaft rund um den schmucken Geigenbauort hat ein besonders vielseitiges und einzigartiges Gesicht.

Ein besonderes Naturjuwel sind die Buckelwiesen. Im Frühsommer verwandelt sich die Hügellandschaft mit ihren charakteristischen kleinen Bodenwellen in bunte Teppiche aus Enzianen und anderen seltenen Pflanzen. Verkehrsarme Straßen und Wege laden Spaziergänger und Radler Richtung Krün zur Blumenschau ein.

Wen es eher in karge Hochgebirgswelten zieht, steigt in die Karwendelbahn und gondelt hinauf auf 2.244 Meter Höhe. Und das lohnt sich nicht nur wegen der Aussicht. Sehenswürdigkeit Nummer eins ist hier oben das





### Tipp von Zugi

In und um Mittenwald ist der größte und spannendste Spielplatz die Natur. Allerdings leben in ihr auch schützenswerte Pflanzen und seltene Tiere. So dürfen die Wiesen – wie in der ganzen Zugspitz Region – in der sogenannten Hegezeit von 1. April bis 30. September nicht betreten werden. Bitte beachtet auch andere Hinweisschilder wie zum Beispiel die am Isarufer und nehmt eure Vierbeiner an die Leine, weil hier Vögel wie der Flussregenpfeifer und der Flussuferläufer brüten. Ungebremst toben dürft ihr zum Beispiel auf den Spielplätzen am Riedboden oder am Anger.

Hier gibt's Infos zu seltenen Vögeln:



*Im Obermarkt, dem historischen Ortskern von Mittenwald, gibt es so einiges zu entdecken.*

überdimensionierte Fernrohr, das spektakulär über die Felskante hinausragt und im Inneren ein Natur-Informationszentrum beherbergt. Von seiner verglasten Front blickt man nicht nur weit, sondern auch 1.300 Meter tief. Natur-Wissen „to go“ bieten auch Themenwanderwege im Tal, wie zum Beispiel der Geologie-Lehrpfad am Latscheneck.

Ungebändigt fließt die Isar als türkisgrünes Band durch den Mittenwalder Talboden und bildet dort eine der letzten Wildflusslandschaften Europas mit einer artenreichen Flora und Fauna.



*Spektakuläre Wege durch die Leutascher Geisterklamm*

© Alpenwelt Karwendel / Philipp Gülland

Sprudelnd tost es auch in der Leutascher Geisterklamm. Der Weg durch die 1.640 Meter lange und bis zu 75 Meter tiefe Schlucht verläuft spektakulär über Metallstege, die an die Felswände montiert sind. Infotafeln am Weg erzählen Sagen und Mythen rund um den Klammgeist sowie andere Kobolde und Zwerge. Garantiert spannend lassen sich aber auch der historische Ortskern und seine mit Lüftmalereien geschmückten Häuser kennenlernen. Mit der Schatzsuche, erhältlich in den Tourist-Informationen, können Familien auf einen spannenden Abenteuerungang durch den Ort starten.



*Spannende Einblicke im Geigenbaumuseum*

© Alpenwelt Karwendel / Angelika Warmuth

## Tourenvorschlag „Barfußwandern und Bergseebaden“

Rund um den Mittenwalder Kranzberg können Familien locker einen ganzen Tag verbringen und dabei gleichzeitig verschiedene Abenteuer erleben. Daher: Nicht gleich losrennen, sondern besser für die ersten 240 Höhenmeter in der nostalgischen Kranzberg-Sesselbahn Platz nehmen. Gemächlich schwebend geht es über bucklige Enzianwiesen und vorbei an lichten Buchenwäldern – Naturkino pur! An der Bergstation auf 1.200 Metern Höhe angekommen, steht man vor der Wahl: Soll es auf dem Barfußwanderweg mit seinen 24 Erlebnisstationen entschleunigt weitergehen? Oder nehmen wir zunächst noch einmal Fahrt auf und sausen mit den Mountaincarts zurück ins Tal? Am besten beides – rasant bergab, mit Tempolimit bergauf und dann Schuhe und Socken aus! Wer nach dem Barfußerlebnis rund um Kneippbach, Moosboden und Wackelbalken mit erfrischten Füßen weiter wandern möchte – nur noch rund 200 Höhenmeter trennen Barfußweg und den Gipfel des Hohen Kranzbergs. Danach bietet sich auf jeden Fall eine Erfrischung in einem der klaren Bergseen an. Nur welchen See nehmen wir – den frischen Ferchensee oder den lauschigen Lautersee? Dieser ist mit Sprungturm, Rutsche und Strandbad bei kleinen Badenixen und Wassermännern auf jeden Fall besonderes beliebt. Bewegungshungrige spazieren auf dem Wasserweg oder dem Walderlebnispfad, Erschöpfte fahren mit dem Wander- und Gästebus zurück nach Mittenwald. Vom Lautersee führt allerdings auch ein spektakulär-schöner Fußweg durchs Laintal zurück ins Tal – Wasserfall und Mariengrotte inklusive.



Mountaincarts am Kranzberg



Bootsfahrt am Lautersee



*Familien-  
wanderung in  
der Alpenwelt  
Karwendel*

## Hoch hinaus

**Karwendelbahn**  
Alpenkorpsstraße 1  
karwendelbahn.de  
08823 - 9376760  
▲▲▲

**Kranzberg-Sesselbahn**  
Kranzbergstraße 24  
alpenwelt-karwendel.de  
08823 - 1553  
▲▲▲

## Spiel, Spaß & Action

**Spielgolfanlage „Karwendel-Golf“**  
Kuranlage Puit  
karwendel-golf-mittenwald.de  
0172 - 8200705  
▲▲

**Mountincarts Mittenwald**  
Kranzberg-Sesselbahn Talstation  
mountincarts-mittenwald.de  
08823 - 1553  
▲▲ / ab 10 Jahre

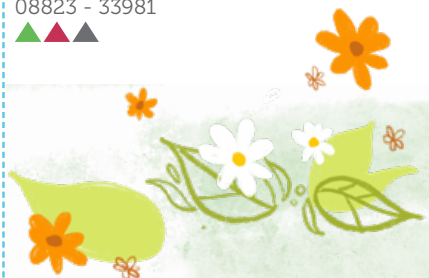
**Spielplatz am Riedboden**  
Riedboden 3  
▲▲

**Spielplatz am Anger**  
Am Anger 26  
▲▲

## Wasserspaß

**Lautersee**  
alpenwelt-karwendel.de  
08823 - 33981  
▲▲▲

**Ferchensee**  
alpenwelt-karwendel.de  
08823 - 33981  
▲▲▲



## Kultur & Co.

### Geigenbaumuseum

Ballenhausgasse 3  
geigenbaumuseum-mittenwald.de  
08823 - 2511



### Natur- Informationszentrum

Karwendelbahn Bergstation  
karwendelbahn.de  
08823 - 9376760



## Entdecker-Touren



### Wanderung auf dem Walderlebnispfad

Start: Lautersee  
Schwierigkeitsgrad: leicht



### Wanderung auf dem Wasserweg am Lautersee

Start: Lautersee  
Schwierigkeitsgrad: leicht



### Wanderung durch das Laintal zum Lautersee

Start: Ortsmitte  
Schwierigkeitsgrad: leicht



### Wanderung auf den Kranzberg

Start: Kranzberg-Sesselbahn Talstation

Schwierigkeitsgrad: leicht



### Wanderung auf dem Barfußwanderweg

Start: Kranzberg-Sesselbahn Talstation  
Schwierigkeitsgrad: leicht



### Wanderung durch die Leutascher Geisterklamm

Start: Parkplätze Innsbrucker Straße oder Bahnhof  
Schwierigkeitsgrad: mittel



### Wanderung auf dem Geologie-Lehrpfad

Start: Kranzberg-Sesselbahn Talstation  
Schwierigkeitsgrad: leicht



## Radl-Erlebnisse



### Genuss-Biketour über Isar und Buckelwiesen

Start: Bahnhof  
Schwierigkeitsgrad: leicht



### Mountainbike-Tour um den Hohen Kranzberg

Start: Bahnhof  
Schwierigkeitsgrad: mittel



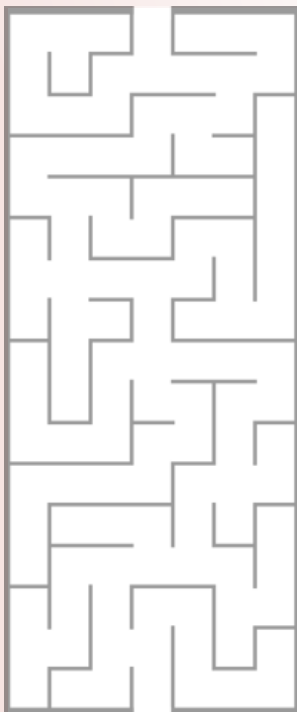
### Radfahren auf der Riedboden-Hoffeld-Runde

Start: Bahnhof  
Schwierigkeitsgrad: leicht



## Labyrinth

Dohli isst gerne Beeren. Kannst du Dohli dabei helfen den Weg zu finden?



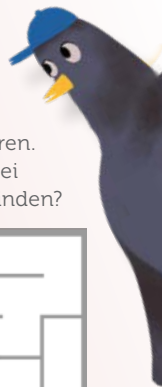
## Mehr Informationen:

### Tourist-Information Mittenwald

Dammkarstraße 3  
08823 - 33981  
alpenwelt-karwendel.de

## Altersempfehlung:

- ▲ 0-5 Jahre
- ▲ 6-11 Jahre
- ▲ 12-17 Jahre





*Zauberhaft  
Wandern auf  
dem Märchen-  
weg bei Wallgau*

## Erlebniswege und Badespaß im Isartal

Der Lauf der Isar, die weitläufigen Wiesenflächen und die Bergketten auf beiden Talseiten verbinden Krün und Wallgau in der Alpenwelt Karwendel auf natürliche Weise. Die überwiegend flach verlaufenden Wege im Isartal eignen sich bestens für Erkundungen zu Fuß oder per Rad. Themenwege wie der Kieselsteinpfad führen entlang des Krüner Flussufers – und der Isar-Natur-Erlebnisweg sogar rund um den Isarstausee herum.

Mit zahlreichen Schautafeln und Aktivstationen macht das Wandern gleich viel mehr Spaß. Auch der Flößerspielplatz in Krün ist ganz in der Nähe. Aber Vorsicht: Am Bachlauf mit Stauwehr, Wasserrad und Wasserpumpe, an der zehn Meter langen Kugelbahn, auf der BMX-Bahn sowie im Niederseilgarten vergehen Stunden wie Minuten!

Weitere abwechslungsreiche Familienerlebnisse sind in kleinem Umkreis rund um das Haus des Gastes in Wallgau zu finden – angefangen beim Minigolfplatz über den Naturspielplatz



mit Piratenschiff, Seilgarten und Kletterwand bis zum Märchenweg mit Spiele- und Vorlesestationen. Wer Lust auf ein kleines Abenteuer hat, steigt einen mystischen Pfad hinauf zur Bärenhöhle, wo ein Wasserfall in eine kleine Gumpen rauscht.

Ein weiteres Highlight für die ganze Familie ist die gemütliche Wanderung auf dem Magdalena-Neuner-Panoramaweg zur Maxhütte. Mit einem einzigartigen Panoramablick auf die umliegenden Bergketten wandert man erst bequem durch den bunten Ort Wallgau. Der Weg ist gesäumt



### Tipp von Zugi

Finzalm, Krüner Alm und Wallgauer Alm, die auf bis zu 1.621 Metern Höhe im Estergebirge liegen, sind die Sommerweiden von Jungrindern, Schafen und Ziegen – und ein schönes Ausflugsziel. Denkt bitte nur daran, dass eine Alm kein Streichelzoo ist und haltet Abstand zu den Tieren. Die Terrassen der Hütten, wo die Hirten auch die menschlichen Besucherinnen und Besucher bewirten, bieten aussichtsreiche Logenplätze. Übrigens: Mein guter alter Freund, der Almbus, hilft euch beim Hinaufkommen.

Hier geht's zum Almbus:



Isar-Natur-Erlebnisweg Krün



© Alpenwelt Karwendel / Angelika Warmuth



© Alpenwelt Karwendel / Hannes Holzer



© Alpenwelt Karwendel / Philipp Gülland

*Rutschen am Grubsee*

mit bebilderten Schautafeln rund um das Leben und die Karriere der erfolgreichen Biathletin Magdalena Neuner, die in Wallgau zuhause ist. Wer noch Lust auf mehr Abenteuer hat, kann einen Abstecher auf den Krepelschrofen machen. Ein mäßig steiler Waldweg führt zu einem Aussichtspunkt mit tollem Weitblick über die ganze Alpenwelt Karwendel. Wieder auf dem Panoramaweg angekommen, führt die Wanderung schließlich zur Maxhütte, die zu einer leckeren Pause einlädt. Mit traumhaftem Blick über Wallgau schmeckt die Brotzeit gleich noch viel besser.

*Krepelschrofen*



© Alpenwelt Karwendel / André Alexander Baumann@formgestalter

## Tourenvorschlag „Bergpanorama und Wiesenidylle“

Zur Gemeinde Krün gehören die Ortsteile Gerold, Barmsee und Klais sowie drei Badeseen. Barmsee, Geroldsee und Grubsee sind Naturschönheiten, die sich hinsichtlich Bergpanorama und Wiesenidylle zu übertrumpfen scheinen. Familien können ihren persönlichen Favoriten am besten auf der Drei-Seen-Runde küren.

Waldabschnitte, Aussichtsbankerl und Badepausen sorgen auf der rund 16 Kilometer langen Tour für abwechslungsreiche und erfrischende Pausenmomente. Los geht's von Wallgau oder Krün über die Wiesenwege bis zum Barmsee, der mit seinem klaren Wasser zum ersten Badestopp mit Berg-

blick einlädt. Entlang von Moorwiesen und über eine bewaldete Anhöhe führt der Weg hinüber zum Geroldsee. Der idyllische Moorsee mit seinem samtig-weichen Wasser liegt eingebettet in bunte Wiesen mit vielen traditionellen Heustadeln. Von Gerold führt der Weg durch Wiesen zurück nach Klais. Dort unbedingt einen Abstecher zur Römerstraße und damit in die Zeit um 200 nach Christus machen! Die in den felsigen Untergrund eingekerbten Radspuren der Via Raetia sind am Beginn eines Waldwegs noch deutlich zu sehen. Letzte Station beim Seen-Hopping ist der Grubsee, der mit Strandbad-Extras wie Kiosk, Bootsverleih und Rutsche lockt. Am Ende der Tour haben sicher alle ihren persönlichen Lieblingssee gefunden. Und somit ist auch klar, wohin der nächste Tagesausflug geht.





*Gamsrudel im  
Estergebirge*

## Hoch hinaus

### Almbus

[ferienglueck-reisen.de/Buslinien/](https://ferienglueck-reisen.de/Buslinien/)  
Almbus  
08825 - 599



## Spiel, Spaß & Action

### Minigolf Krün

Kurhaus, Krün  
[alpenwelt-karwendel.de](https://alpenwelt-karwendel.de)  
08825 - 1094



### Minigolf Wallgau

Haus des Gastes, Wallgau  
[alpenwelt-karwendel.de](https://alpenwelt-karwendel.de)  
08825 - 925050



### Flößerspielplatz

Karwendelstraße, Krün  
[alpenwelt-karwendel.de](https://alpenwelt-karwendel.de)  
08825 - 1094



### Naturspielplatz an der Finz

Barmseestraße, Wallgau  
[alpenwelt-karwendel.de](https://alpenwelt-karwendel.de)  
08825 - 925050



## Wasserspaß

### Grubsee Strandbad

Am Barmsee, Krün  
[alpenwelt-karwendel.de](https://alpenwelt-karwendel.de)  
08825 - 1094



### Barmsee

Ortsteil Barmsee  
alpenwelt-karwendel.de  
08825 - 1094  
▲▲▲

### Geroldsee

Ortsteil Gerold  
alpenwelt-karwendel.de  
08825 - 1094  
▲▲▲

## Entdecker-Touren



### Märchenweg Wallgau

Start: Haus des Gastes,  
Wallgau  
Schwierigkeitsgrad: leicht  
▲▲

### Magdalena-Neuner-Panoramaweg

Start: Rathaus, Wallgau  
Schwierigkeitsgrad: leicht  
▲▲▲

### Geologischer Rundwanderweg

Start: Raiffeisenbank, Wallgau  
Schwierigkeitsgrad: leicht  
▲▲▲

### Isar-Natur-Erlebnisweg

Start: Ortsmitte Krün  
Schwierigkeitsgrad: leicht  
▲▲▲

### Kieselsteinlehrpfad

Start: Ortsmitte Krün  
Schwierigkeitsgrad: leicht  
▲▲▲

## Radl-Erlebnisse



### Radtour durch die Alpenwelt Karwendel

Start: Haus des Gastes, Wallgau  
Schwierigkeitsgrad: mittel  
▲▲

### Die kleine Seentour

Start: Haus des Gastes, Wallgau  
Schwierigkeitsgrad: leicht  
▲▲▲

### Radfahren auf der Warm-up-Runde

Start: Wanderparkplatz  
Krottenkopfstraße, Krün  
Schwierigkeitsgrad: sehr leicht  
▲▲▲

## Mehr Informationen:

### Tourist-Information Krün

Rathausplatz 1  
08825 - 1094  
alpenwelt-karwendel.de

### Tourist-Information Wallgau

Mittenwalder Str. 8  
08825 - 925050  
alpenwelt-karwendel.de

## Altersempfehlung:

- ▲ 0-5 Jahre
- ▲ 6-11 Jahre
- ▲ 12-17 Jahre



Entdecker-Tour an der Kapelle Maria Rast



Auf den Buckelwiesen

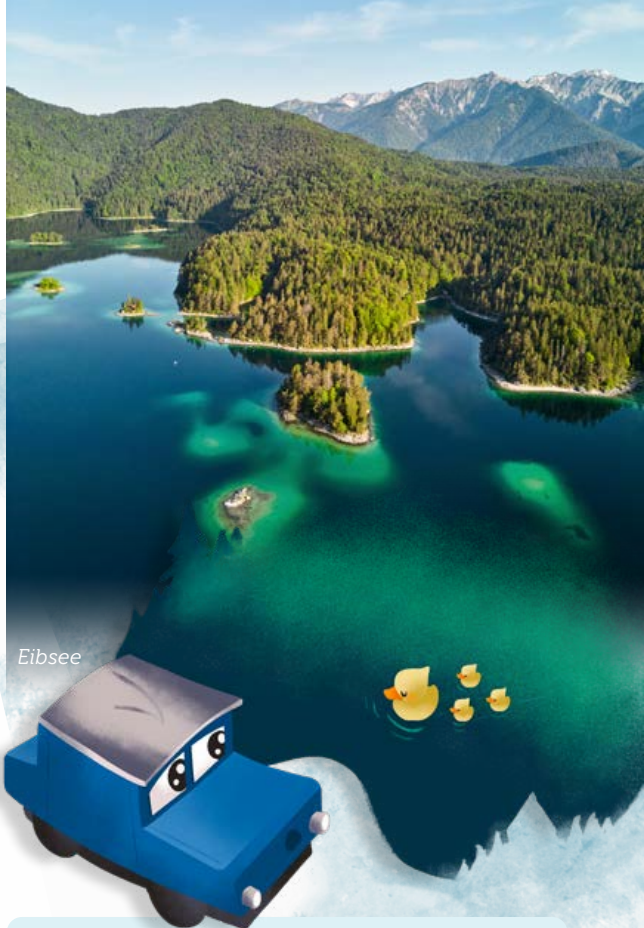


*Die Bergwelten  
des Wetterstein-  
gebirges bieten  
beste Aussichten.*

## Gipfelglück, Inselwelten und eine wilde Klamm

Das Zugspitzdorf Grainau liegt direkt zu Füßen von Deutschlands höchstem Berg. Wer einmal selbst die Heimat des Zuggeistes besuchen möchte, begibt sich am besten auf eine „Rundreise“ durch die beeindruckende Berg- und Gletscherwelt. Los geht's mit der nostalgischen Zahnradbahn, die gemächlich von Grainau zum Eibsee und weiter durch einen 4,5 Kilometer langen Tunnel aufs Zugspitzplatt rattert. Auf dem Gletscher-Erlebnisweg oder bei

einer Führung mit einem Gletscher-Guide lernen Familien die gefährdeten Eiswelten kennen. Die Gletscherbahn bringt sie anschließend in Sichtweite zum goldglänzenden Gipfelkreuz (das von Kugeln durchlöchernte Original steht im Museum Werdenfels) sowie zur Aussichtsterrasse mit Vier-Länder-Blick auf 400 Alpengipfel. Die Tal-fahrt übernimmt die hochmoderne Seilbahn Zugspitze, die als einzige Bergbahn weltweit einen Höhenunterschied von knapp 2.000 Metern mit nur einer Stütze überwindet. Spektakuläre Blicke auf den Eibsee und seine karibisch anmutende Inselwelt sind inklusive.



Eibsee

Der Eibsee ist ein sehr beliebtes Ausflugsziel. Kein Wunder, bei dem Wasser und der Lage! Der in allen Türkistönen schimmernde See mit seinen acht Inseln lässt sich besonders erlebnisreich mit dem Tretboot entdecken. Wer lieber festen Boden unter den Füßen hat, kann das Naturjuwel auch auf dem familienfreundlichen Uferweg umrunden. Für den Hin- und Rückweg nutzen kleine und große Besucher am besten den Bus, die Zugspitzbahn oder die eigene Muskelkraft – und nehmen alles, was sie mitgebracht haben, wieder mit ins Tal.

### Tipp von Zugi

Habt ihr Lust auf Badespaß mit Bergblick? Dann ist das Zugspitzbad Grainau genau der richtige Ort für euch. In den Sommermonaten lädt das Freibad mit seinen drei Becken zum Schwimmen, Planschen, Rutschen – und Entspannen auf den großen Liegewiesen ein. Ein besonderes Highlight bei kleinen Gästen ist natürlich die 64 Meter lange Wasserrutsche. Das dazugehörige Hallenbad ist ganzjährig geöffnet. Ganz in der Nähe vom Zugspitzbad lässt sich ein spaßig-entspannter Badetag „schlagkräftig“ abrunden. Auf der liebevoll betreuten Minigolfanlage im Kurpark können Familien mit Blick auf die umliegenden Berge den Schläger schwingen und sich bei hausgemachten Brotzeiten, Kaffee und Kuchen stärken.

Hier findet  
ihr alle Infos:





Zugspitzbad Grainau



Zugspitzbad Grainau

Ein echter, wilder und absolut spektakulärer Naturraum ist auch die Höllentalklamm. Hier rauscht das Wasser laut durch die enge Felsschlucht, kleine Brücken führen über tosende Bäche und überall glitzert und tropft es – daher unbedingt auf gute Schuhe und regenfeste Kleidung achten. Durch die Höllentalklamm führt ein gut ausgebauter, vergleichsweise einfach zu gehender Entdeckungsweg. Erst nach der Höllentalangerhütte, die zum Rasten einlädt, beginnt der anspruchsvolle Aufstieg zur Zugspitze. Dieser ist nur für trainierte und erfahrene Bergsteiger geeignet.



**Wissens-Quiz:**

Von der Gondel der Seilbahn Zugspitze hat man einen guten Blick auf den Eibsee. Wie viele Inseln hat er?




4

7

8

## Tourenvorschlag

### „Geheimnisvolle Plätze im sagenhaften Bergwald“

Einer uralten Geschichte zufolge soll droben auf Deutschlands höchsten Berg, der mächtige Zuggeist wohnen. Im „Sagenhaften Bergwald“ am Fuße der Zugspitze und direkt unterhalb der Waxensteine erfahren kleine und große Wanderer mehr über ihn und andere heimische Legenden und Sagengestalten wie zum Beispiel die Fee vom Höllental oder die Wilde Jagd. Zwischen moosbewachsenen Steinen, verwunschenen Pfaden und mächtigen Bäumen werden aber nicht nur spannende Sagen lebendig. Der Erlebnispfad ist ein echtes Abenteuer für die ganze Familie und eignet sich für junge Entdecker, die sich für die Natur und Geschichten aus längst vergangenen Zeiten interessieren. Der drei Kilometer lange Rundweg beginnt im Ortsteil Hammersbach und führt in rund zwei Stunden



von geheimnisvollen Plätzen wie dem Turmangerblick über den Königs- und Bärenwald sowie den Jägerstand bis zum Wildererschluß. Am Wegesrand laden zahlreiche Plätze zum Pause- und Brotzeitmachen ein. Tipp: Unbedingt das schön gestaltete Begleitheft mit Informationen und Rätseln zu jeder der 14 Stationen mitnehmen! Die Broschüre gibt es kostenlos in der Tourist-Info. Ab Sommer 2026 wird der Weg auch zum interaktiven Erlebnis. Der Einstieg zum „Waxweg“ lässt sich am bequemsten mit der Zahnradbahn, Haltestelle Hammersbach, erreichen.





## Hoch hinaus

### Zugspitzbahnhof Grainau (Zahnradbahn)

Gumpenau 3  
zugspitze.de  
08821 - 7970



### Seilbahn Zugspitze

Am Eibsee 1-3  
zugspitze.de  
08821 - 7970



### Zugspitz Gletscherbahn

Zugspitze  
zugspitze.de  
08821 - 7970



## Spiel, Spaß & Action

### Minigolf

Waxensteinstr. 35  
grainau.de/minigolfplatz-grainau  
0157 - 88128719



### Abenteuerspielplatz

neben dem Parkplatz am  
Zugspitzbad  
grainau.de  
08821 - 981850



### Alpaka- und Lamawanderung

Wiese beim Zigeunerweg  
alpspitz-alkapas.de  
0176 - 70839936



## Wasserspaß

### Zugspitzbad Grainau

Parkweg 8  
grainau.de/zugspitzbad  
08821 - 981826



### Eibsee

eibsee.de  
08821 - 8913



### Bootsverleih Eibsee und Motorboot „Reserl“

Seeweg 2  
eibsee.de  
08821 - 8913



## Kultur & Co.

### Höllentalklamm & Museum

Eingang zur Höllentalklamm  
alpenverein-gapa.de  
08821 - 2701



### Bücherei

Parkweg 8  
grainau.de/gemeindebuecherei  
08821 - 981863



### Wissens-Quiz Antwort:

Im Eibsee liegen acht  
kleine Inseln entlang der  
Nordseite, alles Trümmer  
eines Bergsturzes.



*Mit der Seilbahn Zugspitze geht es direkt vom Eibsee hinauf.*

## Entdecker-Touren

Wanderpass erhältlich in der Tourist-Information



### Wanderung durch den sagenhaften Bergwald

Start: gegenüber von Höllentalstraße 8, Hammersbach  
Schwierigkeitsgrad: leicht  
Dazu gibt es ein Büchlein in der Tourist-Information.



### Wanderung durch die Höllentalklamm zur Höllentalangerhütte

Start: Ortsmitte oder Wanderparkplatz Hammersbach  
Schwierigkeitsgrad: mittel - schwer



### Wanderung zum Eingang der Höllentalklamm über Obergrainau

Start: Grainauer Kurhaus  
Schwierigkeitsgrad: leicht



### Eibsee-Rundweg

Start: Eibsee 1  
Schwierigkeitsgrad: leicht



### Badersee-Rundweg

Start: Grainauer Kurhaus  
Schwierigkeitsgrad: leicht.



### Höhenrainweg über Grainau

Start: Grainauer Kurhaus  
Schwierigkeitsgrad: leicht



## Radl-Erlebnisse



## Radl-Erlebnisse

### Grainau - Hammersbach - Garmisch

Start: Grainau  
Schwierigkeitsgrad: leicht



### Grainau - Griesen - Plansee

Start: Grainau  
Schwierigkeitsgrad: mittel



## Mehr Informationen:

### Tourist-Information Grainau

Parkweg 8  
08821 - 981850  
grainau.de

## Altersempfehlung:

- ▲ 0-5 Jahre
- ▲ 6-11 Jahre
- ▲ 12-17 Jahre





*Zwischen Farchant, Oberau und Eschenlohe gibt es viele familienfreundliche Wege.*

## Wasserfälle, Waldgeheimnisse und der Fledermaustunnel

Das Loissachtal zwischen Farchant, Oberau und Eschenlohe ist ein idealer Ausgangspunkt für entspannte und spannende Entdeckungstouren. Die Wander- und Radwege am türkisgrünen Fluss, an murmelnden bis rauschenden Bächen und zu imposanten Wasserfällen eignen sich für die ganze Familie. Für abwechslungsreiche Erlebnisse und Erfrischungsmomente sorgen außerdem die beiden maleirisch in die Landschaft eingebetteten Freibäder in Farchant und

Oberau. Das Leben in den Orten verläuft ruhig und entspannt – Dorfidylle pur!

Wildromantisch – mit der Betonung auf wild – präsentiert sich dagegen die Kuhflucht. Ihr Name leitet sich vermutlich vom lateinischen Wort „confluctum“ ab, was den Zusammenfluss des Kuhfluchtgrabens mit der Loisach beschreibt. Mit ihren 270 Metern Fallhöhe über drei Stufen gehören die Kuhfluchtwasserfälle zu den größten in Deutschland. Der besonders im unteren Abschnitt auch für jüngere Kinder geeignete Weg führt vorbei an schäumenden Wasserstrudeln und glasklaren Gumpen und



steigt im weiteren Verlauf steiler bergan. Mehrere, teils über den Graben ragende, Plattformen bieten herrliche Ausblicke und das Gefühl sich mitten im Wasserlauf zu befinden.

Rund um das Naturspektakel lädt der liebevoll gestaltete Natur- und Erholungspark Kuhflucht zum aktiven und relaxten Entdecken ein. Das Highlight für kleine und große Naturdetektive ist der Walderlebnispfad. Baumtelefon, Waldschule und zahlreiche andere Erlebnisstationen machen es leicht, die Natur hautnah und mit allen Sinnen zu erforschen. Kein Vorbeikommen gibt es am Spielplatz „FarchAnderls Waldschätze“.



### Tipp von Zugi

Der Farchanter Spielplatz am Spielleitenweg hat sogar einen eigenen Wasserfall! Nicht so wild wie gegenüber bei den Kuhfluchtwasserfällen, sondern ganz sanft fließt das Wasser oberhalb des Spielplatzes über große Steinstufen hinab. Den geübten Bergfexen unter euch empfehle ich den Pfad zum Spielleitenköpfl hinaufzusteigen. Die ebene Fläche wurde spätestens in der jüngeren Eisenzeit vor circa 2.600 Jahren als Kultstätte genutzt. Heute kann man am Bräuwastl-Hüttl, einer überdachten Bank mit Tisch, gemütlich Pause machen.

Infos zum  
Natur- und Er-  
holungspark:



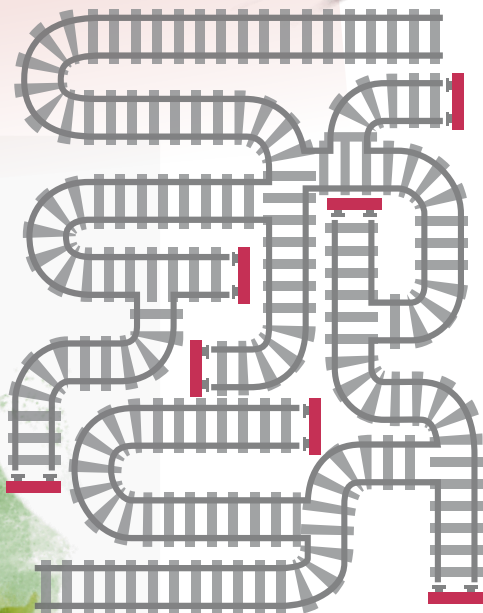
Kuhfluchtwasserfälle

Denn er liegt direkt am Einstieg beziehungsweise am Ende des Walderlebnispfads.

Auch in Eschenlohe kommen kleine Naturforscher auf ihre Kosten. Mit Stationen wie Bienenbaum, Fußfühlpfad, Summstein und Horchpunkten lockt der 3,2 Kilometer lange Natur-Erlebnis-Pfad rund ums „Bicherl“. Der spannende Entdeckerweg führt auch durch einen Tunnel, in dem Fledermäuse wohnen. Vom Kalvarienberg, wo einst die Festung Eschenlohe stand, lassen sich tolle Ausblicke über das Murnauer Moos genießen.

### Zugfahrt

Hilf Zugi dabei, den richtigen Weg zum Ziel zu finden.



© Tourist-Information Oberau / Anton Brey



© Tourist-Information Faßthant



© Ferienregion Zugspitzland / Wolfgang Ehn

## Tourenvorschlag

### „Föhrenheide, Freibad und die verschwundene Burg“

Der schönste Verbindungsweg zwischen Farchant und Oberau verläuft durch die Föhrenheide, eine Bilderbuchlandschaft mit Nadelbäumen, kleinen Bachläufen und weitläufigen Viehweiden. Die rund fünf Kilometer lange Strecke lässt sich zu Fuß oder ganz beschwingt mit dem Rad zurücklegen. In Oberau können Bewegungshungrige die Tour Richtung Eschenlohe verlängern. Verschiedene Wege entlang des Loisachufers oder über die „Sieben Quellen“ machen variantenreiche Hin- und Rückwege möglich. Wer sich für Orte mit besonderer Atmosphäre interessiert, macht einen Abstecher hinauf zum Bergfriedhof mit der Kapelle St. Georg und genießt den Ausblick von der extra für den historischen Themenweg „Das goldene Au“ gestalteten Plattform mit Relaxliege. Das barockisierte Kirchlein muss – dafür gibt es einige Hinweise – im Mittelalter zu einer Burg gehört haben. Diese hat keine Spuren hinterlassen – außer in einigen alten Sagen. Beim Rückweg durch die Föhrenheide bieten sich zahlreiche Plätze zum Pausemachen an. Zum Wasserpritscheln und Durchwaten eignet sich zum Beispiel der seichte Röhrlebach. Wer im Wasser lieber rutscht, schwimmt und springt, hat die Wahl zwischen zwei idyllischen Freibädern. Das auf einer Anhöhe gelegene Alpenschwimmbad Oberau bietet neben einem Schwimmerbecken mit Dreimeterbrett unter anderem auch einen großen von einer Quelle gespeisten Natursee sowie einen Beachvolleyballplatz. Mit gleich vier Becken, darunter eines nur zum Springen und eines mit 43-Meter-Rutsche und Freifall-Rutsche, sowie mit Extras wie Streetball-Anlage und Seilrutsche lockt das Panoramabad Farchant.



*Panoramabad Farchant*



*Alpenschwimmbad Oberau*

# Farchant, Oberau & Eschenlohe



Farchant

## Spiel, Spaß & Action

### Spielplatz Spielleiten, Farchant

Spielleitenweg  
farchant.de  
08821 - 961696



### Spielplatz „FarchAnderls Waldschätze“ am Ried

Esterbergstr. 42  
farchant.de  
08821 - 961696



### Spielplatz Farchant

Zugspitzstraße  
farchant.de  
08821 - 961696



### Spielplatz Oberau

Auwaldstraße  
gemeinde-oberau.de  
08824 - 93973



### Happy Galaxy Oberau – Indoor Spielplatz

Münchner Str. 8a  
happy-galaxy.de



## Wasserspaß

### Panoramabad Farchant (Freibad)

Esterbergstraße 50  
farchant.de  
08821 - 966200



### Alpenschwimmbad Oberau (Freibad)

Am Mühlberg 3  
oberau.de  
08824 - 944123



## Kultur & Co.

### Krippenausstellung Oberau

Schmiedeweg 3  
oberau.de  
08824 - 93973



## Entdecker-Touren



### Natur- und Erholungspark Kuhflucht mit Natur-Geotop

Start: Kuhfluchtwasserfälle  
Wanderparkplatz 1 oder 2  
Schwierigkeitsgrad: leicht



### Walderlebnispfad Stempelralley

Start: Wanderparkplatz 1 oder 2  
Schwierigkeitsgrad: leicht  
Stempelheftchen in der Tourist Information Farchant erhältlich.



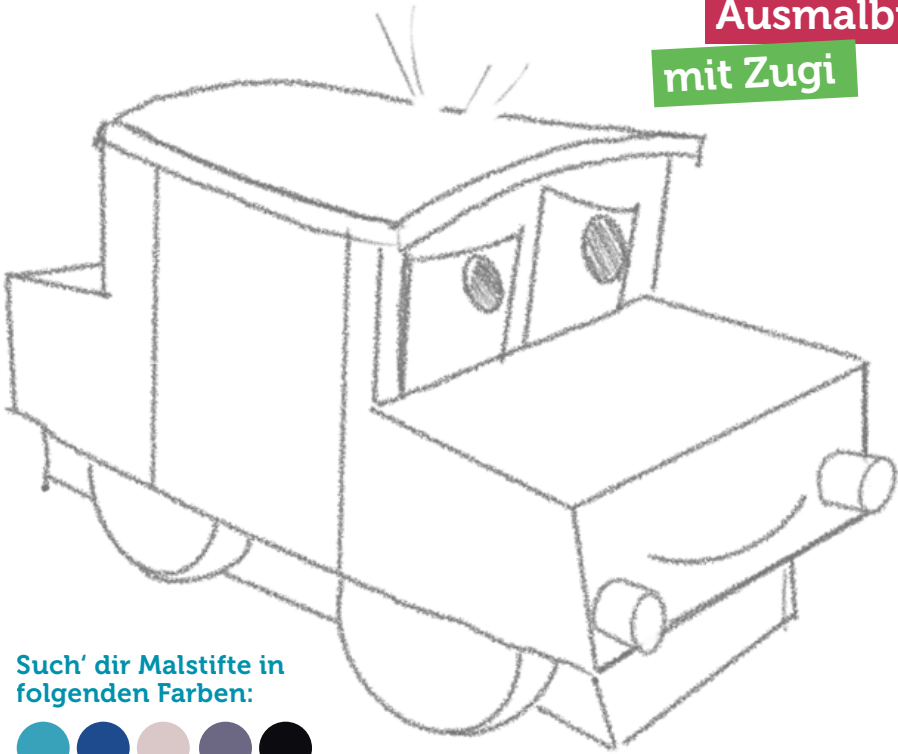
### Natur-Erlebnis-Pfad Eschenlohe

Start: Höllensteinstraße 27  
Schwierigkeitsgrad: leicht



# Ausmalbild

mit Zugi



Such' dir Malstifte in folgenden Farben:



## Radl-Erlebnisse



Von Farchant über die Föhrenheide nach Oberau und über die Sieben Quellen nach Eschenlohe

Startpunkte: Sportplatz Farchant, Oberau oder Loissachbrücke Eschenlohe

Schwierigkeit: leicht / mittel  
In beide Richtungen möglich



## Mehr Informationen:

**Tourist-Information Farchant**

Am Gern 1  
08821 - 961696  
farchant.de

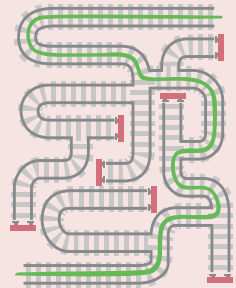
**Tourist-Information Oberau**

Schmiedeweg 10  
08824 - 93973  
oberau.de

**Tourist-Information Eschenlohe**

Murnauer Straße 1  
08824 - 8228  
eschenlohe.de

## Schienen-Rätsel Lösung:



## Altersempfehlung:

- ▲ 0-5 Jahre
- ▲ 6-11 Jahre
- ▲ 12-17 Jahre





*Die barocke  
Klosteranlage ist  
der imposante  
Mittelpunkt von  
Ettal.*

## Auf königlicher Spurensuche im Naturpark

Ettal und seine Ortsteile Graswang und Linderhof sind eine von sechs Gemeinden im 227 Quadratkilometer großen Naturpark Ammergauer Alpen. Gebirge, Wald, Wildfluss, Wiese und Moor vereinen sich hier auf schönste Art und Weise zu einer Landschaft, die Familien zu Fuß, per Rad oder mit Hilfe von Bussen erkunden können. Rund um Ettal treffen sie immer wieder auf königliche Spuren – sogar beim

Wandern. So wurden Pürschlinghaus und die Brunnenkopfhäuser, heute beliebte Ziele von Bergfreunden, einst von König Maximilian II. als Jagdhütten genutzt. Auch sein Sohn, Ludwig II., liebte die Bergeinsamkeit und wählte das Graswangtal als Standort für ein Schloss nach französischem Vorbild.

Wer Schloss Linderhof und seinen Park besucht, begibt sich automatisch auch auf eine Reise in die Gedankenwelten des menschenscheuen Monarchen. So erfahren kleine und große Besucherinnen und Besucher dort unter anderem,



### Tipp von Zugi

In Ettal solltet ihr unbedingt in die Schönegger Käse-Alm reinschnuppern! Hier entstehen jeden Tag frische Milchprodukte und Käsespezialitäten, darunter Ettaler Manndl Käse, Bierkäse, Uriger Ammertaler und Ettaler Klosterkäse und Butter. Insiderwissen über die Käseherstellung bieten Infotafeln und ein Film, der im Vortragsraum gezeigt wird. Übrigens: Für alle, die es lieber süß als käsig mögen, gibt es im Laden auch leckere Kuchen zum Mitnehmen.

Hier findet  
ihr alle Infos:



warum es im Speisezimmer ein „Tischleindeckdich“ gibt und entdecken im Schlosspark weitere architektonische Überraschungen. Im Maurischen Kiosk mit Marmorbunnen und Pfauenthron fällt es leicht sich vorzustellen, wie orientalisch gekleidete Diener dem bayerischen „Märchenkönig“ vor rund 150 Jahren Tee servierten. Inspiriert von Wagneroperen entstanden im Park Venusgrotte, Hundinghütte und die Einsiedelei des Gurnemanz – und mit ihnen weitere kleine „Fluchtburgen“.

Alles andere als klein, sondern äußerst imposant ragt in Ettal die



*Käse aus besten Zutaten*



*Abstieg vom  
Pürschling*

riesige Kuppel der barocken Basilika aus der Dorfmitte empor. Bereits 1330 gründete ein anderer Ludwig, nämlich Kaiser Ludwig der Bayer, die Benediktinerabtei. Heute ist das Kloster spirituelles Zentrum der Region und beherbergt in seinen weitläufigen Gebäudetrakten unter anderem Gymnasium und Brauerei. Beste Aussichten auf das Kloster und den Ort Ettal haben kleine und große Wanderinnen und Wanderer auch vom Wanderweg oberhalb des Kloster Ettals, dem Ettaler Höhenweg. Er führt vom Vogelherdweg zur Schaukäserei. Wer etwas weiter wandern möchte, kann sich auf den Weg Richtung Graswang machen. Auf dem Weg kommt man vorbei am Naturschutzgebiet Weidmoos und den Ammerquellen.



**Wissens-Quiz:**

Das Benediktiner Kloster Ettal wurde im Jahr 1330 von einem gekrönten Herrscher gegründet.

Wie hieß er?

- Ludwig II.
- Ludwig der Bayer
- Ludwig IV.



# Tourenvorschlag

## „Auf dem Waldblickweg zum Märchenschloss“



Wald, Wiesen, Wildfluss und ein Märchenschloss lassen sich auf einer familienfreundlichen Radtour von Ettal nach Linderhof entdecken. Hin und zurück sind es knapp 30 Kilometer, die jedoch überwiegend flach verlaufen. Los geht es über den schattigen Waldblickweg an der linken Talseite, der als Themenweg auch über die Bedeutung des Bergwaldes und seine Nutzung informiert. In Graswang anzuhalten lohnt sich nicht nur wegen seiner schönen alten Bauernhäuser, sondern auch wegen der sechseckigen Gertrudiskapelle. Das barocke Kleinod sieht ein bisschen so aus, als ob jemand einen mit einer Zwiebelhaube bekrönten Kirchenturm



Schloss Linderhof

abgeschnitten und auf eine Wiese gestellt hätte. Auch die Linder und ihr kiesiges Flussbett bieten viele schöne Plätze zum Pausemachen. Bei Schloss Linderhof angekommen, stellt man die Bikes ab, flanirt durch den

großen Park und bewundert das Schloss zunächst von außen – und dann im Rahmen einer Führung auch von innen. In den bayerischen Sommerferien gibt es sogar spezielle Rundgänge für Kinder zwischen sechs und zwölf Jahren, auf denen sie mehr über das Leben und Leiden des bayerischen Königs sowie über Gestalten aus Geschichte und Sagenwelt erfahren. Für den Rückweg können kleine und große Radlerinnen und Radler wahlweise auch den Weg auf der anderen Talseite nutzen, der oberhalb des Schlossparks von Linderhof beginnt.

Hier geht's  
zum Schloss:



## Kultur & Co.

### Kloster Ettal

Kaiser-Ludwig-Platz 1  
kloster-ettal.de  
08822 - 740



### Schloss Linderhof

Linderhof 12  
schlosslinderhof.de  
08822 - 92030



### Schönegger Käse-Alm Ettal

Mandlweg 1  
schoenegger.com/kaese-almen/ettal  
08822 - 923926



## Entdecker-Touren



### Waldlehrpfad Ettal

Mandlweg  
Start: Schaukäserei  
Schwierigkeitsgrad: leicht



### Wanderung durchs Graswangtal zum Königsschloss

Start: Wanderparkplatz Ettaler  
Mühle  
Schwierigkeitsgrad: leicht



### Wanderung zur Brunnenkopfhütte

Start: Wanderparkplatz Linderhof 10  
Schwierigkeitsgrad: mittel



## Radl-Erlebnisse



### Radtour Waldblickweg

Start: Kloster Ettal  
Schwierigkeitsgrad: leicht



## Mehr Informationen:

### Tourist-Information Ettal

Ammergauer Str. 8  
08822 - 922740  
ammergauer-alpen.de

## Altersempfehlung:

- ▲ 0-5 Jahre
- ▲ 6-11 Jahre
- ▲ 12-17 Jahre

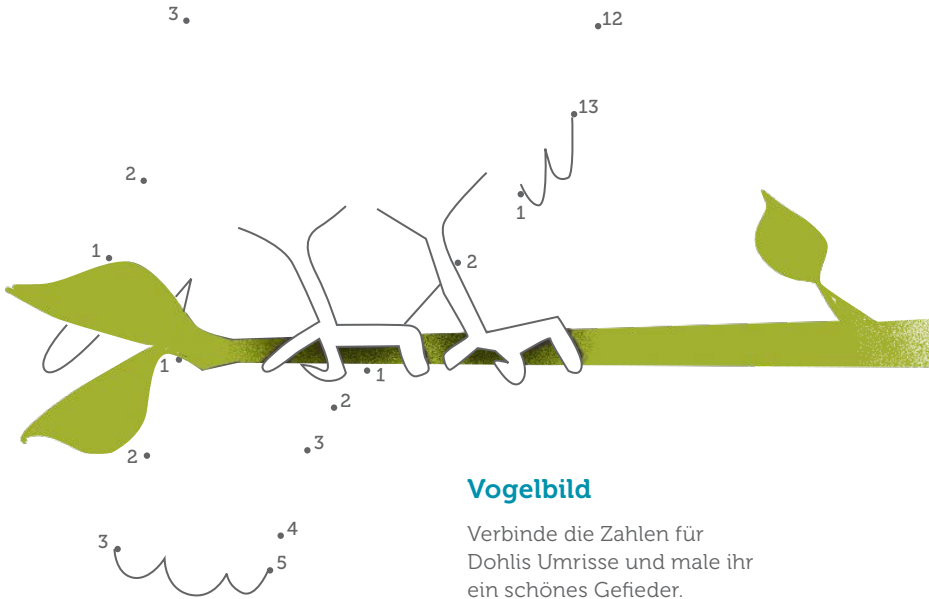
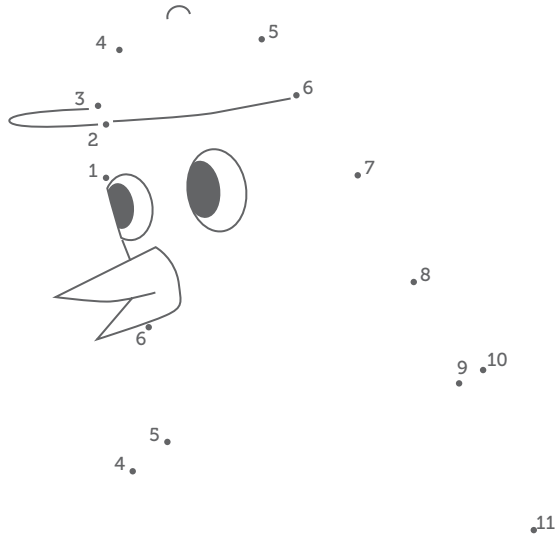


## Wissens-Quiz Antwort:

Kaiser Ludwig der Bayer  
gründete im Jahr 1330  
das Kloster Ettal.



# Zahl um Zahl mit Dohli



## Vogelbild

Verbinde die Zahlen für Dohlis Umrisse und male ihr ein schönes Gefieder.

# Oberammergau & Unterammergau



*Aussichtsreich  
gondeln mit der  
Laber Bergbahn*

## Wege zu Bibern, Römern und Stoaheiglern

Oberammergau und Unterammergau liegen – das verraten schon die Namen – nicht weit voneinander entfernt im Naturpark Ammergauer Alpen. Der sanft auf- und absteigende Altherrenweg führt vom Wellenberg-Parkplatz über aussichtsreiche Anhöhen und durch Wälder und Wiesen nach Unterammergau. Dort kann, wer möchte, auf dem Wiesmahdweg über Bad Kohlgrub bis nach Grafenaschau weiterlaufen.

Zurück geht es dann durchs Pulvermoos und entlang des – offensichtlich von Bibern bewohnten – Ammerufers. Abkürzen lässt sich die Rundtour auch mit Bus oder Bahn.

Mit den Wetzsteinbrüchen in der Nähe der Schleifmühlklamm können kleine und große Wanderinnen und Wanderer nahe Unterammergau auch eines der schönsten Geotope Bayerns entdecken. Entlang des Weges durch die 500 Meter lange Klamm informieren Tafeln über die Arbeit der Wetzsteinmacher, die dem Ort Ansehen und Wohlstand brachten.



### Tipp von Zugi

Im Naturpark Ammergauer Alpen leben viele seltene Pflanzen und Tiere. Und ihr könnt mithelfen sie zu schützen. Das geht ganz einfach, indem ihr

- auf den Wegen bleibt
- eure Hunde anleint
- keine Blumen pflückt
- keine Drohnen fliegen lasst
- nicht in der Natur übernachtet.

Hier findet  
ihr alle Infos:



Auf der Webseite des Naturparks Ammergauer Alpen findet ihr viele Infos und Tipps, unter anderem zu naturverträglichen Touren.

Wer noch weiterwandern kann und möchte, steigt hinter den Wasserfällen hinauf zum Pürschling. Alle anderen können im „Dorf- und Wetzstoamuseum“ noch tiefer in die Geschichte der „Stoaheigler“ eintauchen.

Auf eine geheimnisvolle Spurensuche geht es dagegen auf dem Grottenweg unterhalb vom Kofel, dem markanten Oberammergauer Bergkegel. In die Felswände, die sich entlang des Weges erstrecken, haben Menschen seit Römerzeiten uralte Symbole und mysteriöse Zeichen – darunter Teufelsfratzen,





© Simon Bauer

Junior-Ranger  
auf Entdeckungstour



### Tipp von Dohli

Von 03.-21.08.2026 können junge Naturforscher zwischen sechs und zehn Jahren zusammen mit ausgebildeten Freizeit- und Umweltpädagoginnen Wälder, Wildbäche, Moore und die artenreichen Wiesen des Naturparks Ammergauer Alpen spielerisch erkunden. Buchbar sind einzelne Tage oder das komplette Wochenprogramm der „Junior Ranger auf Entdeckungstour“ von Montag bis Freitag.

Hier findet  
ihr alle Infos:



Löwenköpfe und Buchstaben – geritzt. Los geht die 1,9 Kilometer lange Wanderung am Döttenbichl, wo Gewandfibeln, Münzen und Dolche ausgegraben wurden. Die Funde, die beweisen, dass sich hier ein Brandopferplatz befunden sowie ein Kampf zwischen römischen Soldaten und einheimischen Kelten stattgefunden haben muss, können heute im Oberammergau Museum bestaunt werden. Wer Panoramablicke weit über den Passionsspielort und das Ammertal hinaus genießen möchte, tut das am besten vom Laber aus. Sonnenuntergang inklusive heißt es von Juni bis August, wenn die nostalgische Bergbahn donnerstags bis 22 Uhr fährt.



Felsritzung am Grottenweg

© Horst Preisenhammer

## Tourenvorschlag

### „Entspannt bergauf, rasant bergab“

Bikepark und Bogenparcours, Alpin Coaster und Spielplatz, Natur und Kulinarik – am Oberammergauer Kolbensattel können sich alle Familienmitglieder ihren ganz persönlichen Traumtag basteln. Mit der Kolbensesselbahn lassen sich die 420 Höhenmeter fast schwerelos überwinden. Bewegungshungrige wandern entlang des Kolbenbachs und auf schattigen Waldwegen hinauf auf 1.270 Meter. Etwas anspruchsvoller ist die Alternativstrecke von Unterammergau durch die Schleifmühlklamm. Oben angekommen zieht es die Kleinen direkt auf den Bergspielplatz. Die Größeren können auf einem Parcours ihre Treffsicherheit mit Pfeil und Bogen testen. Anschließend stärken sich alle zusammen in der gemütlichen Hütte, bevor es ganz entspannt mit dem Sessellift, zu Fuß oder mit dem Alpine Coaster (für Kinder ab drei Jahren in Begleitung) eher rasant zurück ins Tal geht. Mit bis zu 40 Stundenkilometern sausen die Schienenrodeln die 2.600 Meter lange Strecke über 73 Kurven, neun Jumps und sieben Wellen zurück ins Tal. Natürlich kann man bremsen...aber wer will das schon? Schwungvoll bergab fahren auch Downhiller auf den sechs Trails vom Scott Bikepark Oberammergau – von easy bis schwer. Nachwuchsbiker kurven einstweilen auf Pumptrack und Übungsparcours im Tal. Jetzt Erfrischung gefällig? Von Anfang Juni kann man in den Outdoorbecken vom „Wellenberg“ schwimmen, springen und plantschen – oder auf den großen Liegewiesen einfach alle Viere von sich strecken.



# Oberammergau & Unterammergau



*AktivArena am  
Kolben*

## Hoch hinaus

### Laber Bergbahn Oberammergau

Ludwig-Lang-Straße 59

laber-bergbahn.de

08822 - 4770



### Kolbensesselbahn Oberammergau

Kreisleinenweg

kolbensattel.de

08822 - 1222



## Spiel, Spaß & Action

### Bergabenteuer Spielplatz

#### Oberammergau

Bergstation Kolbensesselbahn



### Spielplatz Oberammergau

Tirolergasse



### Spielplatz Unterammergau am Steckenberg

Liftweg 1



### Spielplatz Unterammergau an der Ammer

Nikolaus-Huber-Straße 4



## Wasserspaß

### Wellenberg Oberammergau (Freibad)

Himmelreich 52

wellenberg-oberammergau.de

08822 - 92360



## Kultur & Co.

### Oberammergau Museum

Dorfstraße 8

oberammergaumuseum.de

08822 - 32440



### Reptilienhaus Oberammergau

Lüftelmalereck 5

reptilien-haus.de

08822 - 1477



## Entdecker-Touren



### Grottenweg Oberammergau, der Rätselweg

Start: Parkplatz Döttenbichl, Kälberplatte

Schwierigkeitsgrad: leicht



### Rundwanderung Waldalm Runde Oberammergau

Start: Wanderparkplatz Pürschling Unterammergau

Schwierigkeitsgrad: leicht



### Rundwanderung Ammerschleife Unterammergau

Start: Wanderparkplatz Pürschling Unterammergau

Schwierigkeitsgrad: leicht



### Bergtour Steckenbergkreuz

Start: Wanderparkplatz Pürschling Unterammergau

Schwierigkeitsgrad: mittel



### Themenweg Schleifmühlklamm Unterammergau

Start: Wanderparkplatz Pürschling Unterammergau

Schwierigkeitsgrad: leicht



### Wanderung zum Pürschlinghaus

Start: Wanderparkplatz Pürschling Unterammergau

Schwierigkeitsgrad: mittel



### Altherrenweg Oberammergau

Start: Tourist-Information

Oberammergau

Schwierigkeitsgrad: leicht



### Wiesmahdweg

Start: Parkplatz Wellenberg, Oberammergau

Schwierigkeitsgrad: leicht



### Spitzenwanderweg Etappe Unterammergau – Bad Kohlgrub

Start: Bahnhof Unterammergau

Schwierigkeitsgrad: leicht



## Radl-Erlebnisse



### Radtour Altenauer Talweg

Start: Tourist-Information Oberammergau oder Einstieg in Unterammergau

Schwierigkeitsgrad: leicht



## Mehr Informationen:

### Tourist-Information Oberammergau

Dorfstr. 3

08822 - 922740

ammergauer-alpen.de

### Tourist-Information Unterammergau

Dorfstraße 23

08822 - 922740

ammergauer-alpen.de

## Altersempfehlung:

▲ 0-5 Jahre

▲ 6-11 Jahre

▲ 12-17 Jahre



# Bad Kohlgrub, Saulgrub & Bad Bayersoien



*Auf dem Barfuß-  
pfad am Soier  
See*

## Auf Barfußpfaden und Sinneswegen ins Naturkino

Moor spielt in den Kurorten Bad Kohlgrub und Bad Bayersoien sowie in Saulgrub eine große Rolle. Hautnah in Berührung mit dem regionalen, heilkräftigen Naturprodukt kommen Familien am Soier See. Das Moortretbecken auf dem 1,9 Kilometer langen Barfußpfad ist für die einen eine echte Mutprobe, für die anderen ein matschiger Spaß. Im Wasser von Bayerns kleinstem und

wärmstem Moor-Badesee werden schwarze Füße und Beine wieder sauber. Schönster Rastplatz auf dem Barfußpfad: der Steg mit gemütlichen Holzliegen und „Naturkino“. Baden und Ruderboote ausleihen kann man am gegenüberliegenden Ufer beim Fischerhäusl.

Ohren, Nase und Fingerspitzen sind gefragt auf der Hörspiel-Erlebnistour „Der Torfhund von Saulgrub“, abzurufen über die Locandy-App. Los geht der Sinnesweg in Saulgrub beim Naturfreundehaus. Zwei weitere



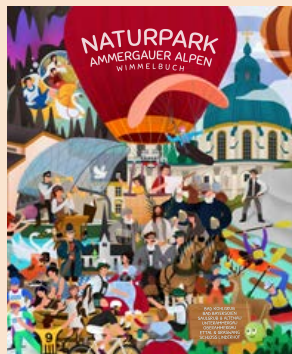
### Tipp von Zugi

Ein echter Geheimtipp sind die Ranger- und Expertenführungen im Naturpark Ammergau Alpen! Insider-Wissen rund um Berge, Wiesen, Wildfluss und Moor erfahrt ihr zum Beispiel beim „Almenrausch am Hörnle“. Dabei trifft ihr auch einen echten Almhirten, der euch über seine Arbeit mit den Weidetieren berichtet. Die Ranger bieten zudem mehrere Touren am Wildfluss Ammer an, darunter auch die Familienführung „Lebensader Ammer“ oder die Wanderung „Naturjuwel Ammerschlucht“. Und am Fischerhäusl am Soier See startet eine spannende Tour „Zwischen Moorleichen und Giftschlangen“, was übrigens nicht ganz wörtlich zu nehmen ist...

Führung mit Terminen:



spannende Themenwege starten im Bad Kohlgruber Kurpark: der 5,2 Kilometer lange Bienenweg, an dessen neun Stationen „Kinderbiene“, „Gärtnerbiene“ und „Wissenschaftlerbiene“ für spannende und interaktive Wissensvermittlung für alle Altersstufen sorgen, und der Walderlebnispfad „Timberland-Trail“ in der Ludwigsschlucht. Die dazugehörige Führung mit spannenden Geschichten, Aufgaben und Rätseln rund um den Wald gibt es ebenfalls über die Locandy-App.



**Neu:** Das Naturpark Ammergau Alpen Wimmelbuch! Erhältlich in den Tourist Infos und im Online-Shop der Ammergau Alpen



Soier See

Oder man geht auf der Wiesen-  
klimarunde auf eine spannende  
Entdeckungsreise. Los geht's  
am Parkplatz Dorfweiher in  
Altenau. Auf vier Stationen  
kann man den Klimawandel  
erklingen lassen, die aktuelle  
Jahreszeit anhand von Pflanzen  
bestimmen, ein Landart-Projekt  
austesten oder die Landschaft  
durch die Brille verschiedener  
Akteure wie Landwirte oder  
Touristen sehen.

### Linienrätsel

Zugi hat sich verfahren.  
Kannst du ihm helfen den  
Weg zu Dohli zu finden?



Sinnesweg

## Tourenvorschlag „Höhenwanderung auf dem Hörnle“

Das Hörnle ist der Hausberg von Bad Kohlgrub und gleichzeitig einer der Berge in der Zugspitz Region, auf dem alle Familienmitglieder einen ereignisreichen Tag erleben können. Die Hörnle-Schwebebahn erleichtert das Hinauf- beziehungsweise Hinunterkommen und sorgt für Entschleunigung vom ersten Moment an. An der Bergstation starten mehrere Höhenwege. Je nach Wandermotivation geht es von der Hörnlehütte (1.390 Meter) über das Vorderere Hörnle und Mittlere Hörnle weiter aufs Hintere Hörnle (1.548 Meter). Wer die Gipfelwanderung über leichtes Wiesengelände bis zum höchsten Punkt geschafft hat, wird mit einem 360-Grad-Blick auf das Voralpenland mit den bayerischen Seen und die Gipfel von Wetterstein, Karwendel und Ammergauer Alpen belohnt. Vom Hörnle führen in allen Himmelsrichtungen Wege zurück ins Tal – Richtung Grafenaschau, Bad Kohlgrub und Unterammergau. Wer weniger wandern, aber trotzdem abschalten und die faszinierende Bergwelt mit allen Sinnen genießen möchte, begibt sich an der Bergstation der Schwebebahn auf den „Zeitberg“. Der 4,3 Kilometer lange Rundwanderweg führt zu mehreren Infotafeln und insgesamt vier Ruhestationen – 3D-Naturkino, Lesecke, Moorwanne und Massageliegen.



Die Hörnle Schwebebahn wird 2026 umfassend renoviert – Aktuelle Infos zur Wiedereröffnung unter [www.hoernlebahn.de](http://www.hoernlebahn.de)



Panoramablick vom „Zeitberg“

# Bad Kohlgrub, Saulgrub & Bad Bayersoien

## Hoch hinaus

**Hörnle Schwebebahn  
Bad Kohlgrub**  
Faller Straße 14  
hoernlebahn.de  
08845 - 592  
▲▲▲

## Spiel, Spaß & Action

**Boulderhalle Ammerrock**  
Alte Römerstraße 10  
Saulgrub  
▲▲

**Spielplatz Bad Bayersoien**  
Köchel Straße 4  
▲▲

**Spielplatz Soier See**  
Am Seeufer  
▲▲

**Spielplatz Bad Kohlgrub**  
Waldschluchtweg 134  
▲▲

**Spielplatz Saulgrub**  
Schmiedgasse  
▲▲

**Spielplatz Altenau**  
Am Gsteigacker  
▲▲

## Wasserspaß

**Soier See**  
Badufer mit Spielplatz  
▲▲

### Altersempfehlung:

- ▲ 0-5 Jahre
- ▲ 6-11 Jahre
- ▲ 12-17 Jahre



## Entdecker-Touren



### Barfußpfad Bad Bayersoien

Start: Fischerhäusl am Soier See  
Schwierigkeitsgrad: leicht  
▲▲▲

### Moorlehrpfad Bad Bayersoien

Start: Parkhotel am Soier See  
Schwierigkeitsgrad: leicht  
▲▲▲

### Vogellehrpfad Bad Bayersoien

Start: Wanderparkplatz am Soier See  
Schwierigkeitsgrad: leicht  
▲▲▲

### Timberland-Trail Bad Kohlgrub

Start: Kurpark Bad Kohlgrub  
Schwierigkeitsgrad: leicht  
▲▲▲

### Große Moorrunde

Start: Parkplatz Kirmesauer Straße  
Bad Bayersoien  
Schwierigkeitsgrad: leicht  
▲▲

### Bienenweg Bad Kohlgrub

Start: Kurpark Bad Kohlgrub  
Schwierigkeitsgrad: leicht  
▲▲▲

### Moorlehrpfad Bad Kohlgrub

Start: St. Rochuskirche Bad  
Kohlgrub  
Schwierigkeitsgrad: leicht  
▲▲▲

### Wiesen Klimarunde

Start: Parkplatz Dorfweiher Altenau  
Schwierigkeitsgrad: leicht  
▲▲▲



Familienfreundliche Radwege rund um die Moordörfer

## Radl-Erlebnisse



### Radtour über das Geizenmoos

Start: Kur- und Touristinfor-  
mation Bad Bayersoien  
Schwierigkeitsgrad: leicht  
▲▲▲

### Radtour Staffelsee Runde

Start: Kur- und Touristinfor-  
mation Bad Bayersoien  
Schwierigkeitsgrad: mittel  
▲

### Radtour Saulgrub Rundtour

Start: Bürgersaal Saulgrub  
Schwierigkeitsgrad: leicht  
▲▲

### Radtour Altenauer Talweg

Start: ab Unternogger Straße  
Schwierigkeitsgrad: leicht  
▲▲

### Radtour Wieskirche Runde

Start: Parkplatz Dorfweiher  
Altenau  
Schwierigkeitsgrad: mittel  
▲

### Lösung Linienrätsel:

Zugi muss der blauen  
Linie folgen, um zu  
Dohli zu gelangen.

## Mehr Informationen:

### Tourist-Information Bad Bayersoien

Dorfstraße 45  
08822 - 922740  
ammergauer-alpen.de

### Tourist-Information Bad Kohlgrub

St.-Martin-Straße 2  
08822 - 922740  
ammergauer-alpen.de

### Tourist-Information Saulgrub

Kohlgruber Str. 2  
08822 - 922740  
ammergauer-alpen.de



# Murnau, Seehausen, Uffing, Spatzenhausen & Riegsee



*Schiffahrt auf  
dem Staffelsee*

## Erfrischende Glücksmomente im Blauen Land

Bilderbuchorte wie Murnau, Seehausen, Uffing und Riegsee, dazu drei Seen und das große Naturschutzgebiet des Murnauer Mooses – im Blauen Land warten abwechslungsreiche Familienerlebnisse zwischen Badeplatz und Bohlenweg. Seinen Namen verdankt das Blaue Land den Mitgliedern der Künstlervereinigung „Der Blaue Reiter“, die in der Landschaft mit ihren besonderen Farb- und Lichtstimmungen

zur künstlerischen Hochform aufliefen. Das Murnauer Schloßmuseum beherbergt viele Werke der weltberühmten Malerinnen und Maler. Mit Entdeckerstationen in der Dauerausstellung und speziellen Workshops wird hier der Zugang zur Kunst leicht gemacht. Auf einen spannenden Rundgang durch den schmucken Ort Murnau lädt die Kinderführung „Große Gschicht'n für kleine Entdecker“ ein. Ein unterhaltsamer Begleiter für einen Rundgang durch Murnau ist auch das kleine „Entdecker-Buch“ rund um den kleinen Drachen Drax mit Illustrationen, Rätselfragen und



### Tipp von Zugi

Ein Kommunalpolitiker, der Kinderbücher schreibt? Gibt es in Riegsee! Dort ist Jörg Steinleitner seit 2020 Bürgermeister. Früher war er mal Rechtsanwalt, und irgendwann hat er dann angefangen zu schreiben. In seinen Büchern „Juni im Blauen Land“ sowie mit den zwei Bänden „Die Barfuß-Bande und die geklaute Oma“ und „Die Barfuß-Bande und die Reise über alle Berge“ erzählt er, wie aufregend, spannend – und sogar abenteuerlich – der Sommer in einem idyllischen Dorf sein kann. Die Bücher eignen sich für junge Leserinnen und Leser ab acht Jahren.



Ausmalbildern (erhältlich für 6,90 Euro in der Tourist-Information).

Strandbäder, Boot- und SUP-Verleih sowie familiäre Campingplätze und lauschige Biergärten – die Staffelsee-Gemeinden Murnau, Seehausen und Uffing bieten alles, was Familien für Glücksmomente am, im und auf dem Wasser brauchen. Der Staffelsee mit seinen sieben Inseln lässt sich entweder per Rad oder mit den Staffelsee Motorschiffen umrunden. Besonders stimmungsvoll: die Mondscheinfahrten mit der MS Seehausen (Juni bis August, 19.30 bis 22 Uhr).



Eisessen in Murnau



© Das Blaue Land

Tiefere Einblicke in Themen wie Tierwelt und Fischerei, Geschichte und Kunstschaffen bietet das zeitgemäß gestaltete Staffelseemuseum Seehausen, das 2019 den Bayerischen Museumspreis erhalten hat. Für eine Seemrundung zu Fuß eignet sich am besten der Riegsee. Und das nicht nur, weil es mit dem Alpaka-Hof in Riegsee und seinen flauschigen Neuweltkamelen ein äußerst motivierendes Etappenziel gibt. Außerdem liegen auf dem knapp neun Kilometer langen Weg auch öffentliche Badeplätze wie der beim Campingplatz Brugger. Dort laden Boot- und SUP-Verleih, Spielplatz und Kiosk zu einer längeren Erfrischungspause ein.



© Das Blaue Land / Simon Bauer

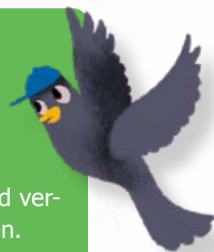
Südlich von Murnau erstreckt sich mit dem Murnauer Moos das größte zusammenhängende Moorgebiet Mitteleuropas. Es ist Heimat bedrohter Tierarten wie Moosjungfer, Wachtelkönig und Zwerglibelle. Auf dem als Lehrpfad konzipierten Bohlenweg durch das „Lange Filz“ kommen kleine und große Naturentdecker der skandinavisch anmutenden Moorlandschaft mit Birken, Kiefern, Heide- und Moosflächen sowie seltenen Pflanzen wie dem fleischfressenden Sonnentau besonders nah.



© Das Blaue Land / Simon Bauer

## Tourenvorschlag „Aussichtsreiche Drei-Seen-Runde“

Das Blaue Land lässt sich aufgrund seiner vielen Radwege und verkehrsarmen Nebenstraßen wunderbar auch per Rad entdecken. Eine rund 46 Kilometer lange, aber auch abkürzbare Rundtour führt von Murnau zunächst nach Froschhausen, wo nicht nur der erste Badestopp im warmen See eingelegt werden kann. Auch das schmucke, dem Schutzheiligen der Pferde St. Leonhard geweihte Kirchlein ist einen Besuch wert. Jedes Jahr im November kommen im Rahmen der Leonhardifahrt hunderte von Reitern mit ihren Pferden hierher, um ihre Tiere segnen zu lassen. Weiter geht es über den Ort Riegsee ins etwas höher gelegene und daher aussichtsreiche Aidling und dann nach Hofheim. Über Spatzenhäuser und Eglfing gelangen die Radlerinnen und Radler schließlich nach Uffing. Auch hier lohnt es sich vom Sattel zu steigen und zu Fuß dem rund zwei Kilometer langen Mühlenweg entlang der Uffinger Ach zu folgen. Der Lehrpfad informiert zur über 500-jährigen Geschichte der heimischen Mühlen. Wer noch über eine Reserve an Wadelpower verfügt, macht einen Abstecher in den Ortsteil Schöffau und radelt über Harberg zurück nach Uffing, wo am „Alpenblick“ Strandbad, Bootsverleih und Biergarten nebeneinanderliegen. Erfrischt geht es dann zurück nach Murnau – jedoch nicht ohne einen letzten Halt in Seehausen, wo die Staffelsee Motorschiffe ablegen.



# Murnau, Seehausen, Uffing, Spatzenhausen & Riegsee



## Spiel, Spaß & Action

**Freizeit Sport Park Uffing**  
Rigistraße (beim neuen  
Sportgelände)



**Minigolfanlage Murnau  
am See**

Seestraße 8  
08841 - 99393



**Minigolf Murnau  
Ludwigshöhe**

Kohlgruber Str. 26  
08841 - 998515



**Spielplatz Murnau Seestraße**  
Seestraße 2



**Spielplatz Murnau  
Kemmelpark**  
Kemmelallee



**Spielplatz Murnau  
St. Nikolaus**  
Längenfeldweg 33



**Spielplatz  
Murnau KulturPark**  
Ödön-Von-Horváth-Platz 1



**Spielplatz Seehausen  
an der Turnhalle**  
Uffingerstraße



**Spielplatz Seehausen  
an der alten Baumschule**  
Mathäus-Rieger-Straße



## Wasserspaß

**Bootsverleih Seehausen**  
Seelände Seehausen,  
Johannisstraße  
staffelsee.org  
08841 - 628833



**Bootsverleih Strandbad  
Alpenblick, Uffing**  
Kirchtalstraße 30  
seerestaurant-alpenblick.de  
08846 - 9300



**Froschhauser See und  
Riegsee**  
ausgewiesene Badeplätze

**Gemeindebad Uffing**  
Seestraße 53  
uffing.de  
08846 - 914311



### Laguna Murnau

Seestraße 31  
laguna-murnau.de  
08841 - 9999991



### Staffelsee Schifffahrt Murnau

Murnauer Bucht, Seestraße 29  
staffelsee.org  
08841 - 628833



### Staffelsee Schifffahrt Seehausen

Seelände Seehausen,  
Johannisstraße  
staffelsee.org  
08841 - 628833



### SUP-Verleih Staffelsee

Burgweg 41, Seehausen  
freeride-guide.com  
0152 - 59585142



### Strandbad Alpenblick, Uffing

Kirchtalstraße 30  
seerestaurant-alpenblick.de  
08846 - 9300



### Strandbad Seehausen

Am Strandbad 9  
seehausen-am-staffelsee.de  
08841 - 6786363



## Kultur & Co.

### Kino Grießbräu, Murnau

Obermarkt 37  
kino-murnau.de  
08841 - 5175



### Schloßmuseum Murnau

Schloßhof 2-5  
schlossmuseum-murnau.de  
08841 - 476201



### Staffelseemuseum Seehausen

Seestr. 1  
staffelseemuseum.de  
08841 - 672858



## Entdecker-Touren



### Drachenstichrundweg

Start: Kultur- und Tagungs-  
zentrum Murnau  
Schwierigkeitsgrad: leicht



### Königsweg

Start: Kultur- und Tagungs-  
zentrum Murnau  
Schwierigkeitsgrad: leicht



### Moos Rundweg

Start: Ramsachkircherl  
Schwierigkeitsgrad: leicht



### Panoramaweg Seehausen mit Kneipp Tretbecken

Start: Gäste Information  
Seehausen  
Schwierigkeitsgrad: leicht



## Radl-Erlebnisse



### Kulturspuren

Start: Bahnhof Murnau  
Schwierigkeitsgrad: mittel



### Staffelsee Panorama- rundweg

Start: Bahnhof Murnau  
Schwierigkeitsgrad: mittel



## Mehr Informationen:

### Tourist-Information Murnau

Untermarkt 13  
08841 - 476240  
dasblauland.de

### Tourist-Information Seehausen

Johannisstraße 8  
08841 - 3550  
dasblauland.de

### Tourist-Information Uffing

Hauptstraße 2  
08846 - 920213  
dasblauland.de

## Altersempfehlung:

- ▲ 0-5 Jahre
- ▲ 6-11 Jahre
- ▲ 12-17 Jahre



# Ohlstadt, Schwaigen, Grafnaschau & Großweil



*Der Heimgarten  
– ein aussichts-  
reicher Berg für  
Geübte*

## Zwischen Moos, Fluss und Aussichtsbergen

Hinter Eschenlohe weitet sich das Loisachtal. Verkehrsarme Straßen wie die Richtung Schwaigen und Grafnaschau sowie zahlreiche Rad- und Wanderwege durchziehen die Voralpenlandschaft rund um das Murnauer Moos. In Grafnaschau können sich kleine und große Wanderer nach einem Erkundungsgang über den 3,7 Kilometer langen Glashüttenrundweg mit Eis oder Kuchen belohnen.

Wer sich einmal gemächlich treiben lassen und die Landschaft aus einer anderen Perspektive kennenlernen möchte, kann eine Bootstour auf der Loisach unternehmen. Rund 16 Flusskilometer sind es von Eschenlohe über Ohlstadt bis zum ersten Wehr in Großweil, und diese lassen sich – gut ausgerüstet und bei passenden Verhältnissen – mit einem Schlauchboot (Verleih über professionelle Anbieter) in circa zwei bis drei Stunden zurücklegen. In Großweil kann man dann von einem Wasser zum anderen



### Tipp von Zugi

Wisst ihr, ob Amsel, Rotkehlchen und Co. zwitschern, pfeifen oder singen? Wenn ihr nicht sicher seid, macht die Ohren auf – zum Beispiel an der Vogelstimmenstation auf dem vier Kilometer langen Naturerlebnispfad am Ohlstädter Boschet! Hinter der kleinen Boschetkapelle mit ihrer schwarzen Madonna könnt ihr weiter zu den Kaltwasserfällen wandern. Weil der Boschet aber auch eine bei Ohlstädter Rindern beliebte Weide ist, bitte ich euch, eure Hunde an die Leine zu nehmen und ihre Hinterlassenschaften im entsprechenden Beutel zu entsorgen.

wechseln und sich entweder im Naturfreibad oder am idyllischen Eichsee, der rund drei Kilometer außerhalb des Ortes liegt, erholen.

In früheren Zeiten war der Fluss dagegen vor allem ein wichtiger Transportweg. Zum Beispiel für die Wetzsteine, die in Ohlstadt vom Mittelalter bis ins Jahr 1953 hergestellt wurden – in Hochphasen waren es bis zu 260.000 Stück im Jahr. In der historischen Schleifmühle können Interessierte mehr über dieses alte Handwerk erfahren.





© Das Blaue Land / Wolfgang Ehn

Wanderfreudige Familien sollten auch den Heimgarten nicht links beziehungsweise rechts liegen lassen. Der Aussichtsberg ist über verschiedene Wege von Ohlstadt in knapp drei Stunden zu erreichen. Weil die Ausblicke vom 1.791 Meter hohen Gipfel auf Walchensee und Kochelsee und das gesamte Alpenvorland so spektakulär sind, ist man dort selten allein. Frühes Aufstehen und Losgehen hilft aber!



62 | ZUGSPITZ REGION

**Wissens-Quiz:**

Auf den Wiesen im Freilichtmuseum Glentleiten fühlen sich Tiere wohl.

Welche sind das?

- Murmeltiere
- Landgänse
- Wollschweine



© Freilichtmuseum Glentleiten / Tunger

## Tourenvorschlag „Vom Freilichtmuseum ins Freibad“

In die knapp 14 Kilometer lange Rundtour von Ohlstadt zur Kreutalm und über Großweil wieder zurück lassen sich abwechslungsreiche Erlebnisse packen. Zu Fuß oder – noch ein bisschen beschwingter – mit dem Rad machen sich Familien auf den Weg. Zunächst geht es vorbei an der Hagrainkapelle und dann zunächst leicht, dann steiler ansteigend (Radler müssten hier eventuell kurz schieben) zum Aussichtspunkt „Hohe Tanne“. Von dort verläuft der Weg flach beziehungsweise bergab bis zur Kreut-Alm. Hier beziehungsweise im etwas unterhalb gelegenen Freilichtmuseum Glentleiten lohnt sich ein längerer Stopp – nicht nur wegen des grandiosen Blicks auf Kochelsee und Benediktenwand. Im größten Freilichtmuseum Südbayerns und seinen 60 historischen Gebäuden können kleine und große Besucherinnen und Besucher Zeitreisen in die bäuerliche Vergangenheit Oberbayerns unternehmen. Auf den Wiesen fühlen sich Berg- und Steinschafe, Murnau-Werdenfeller-Rinder, Bayerische Landgänse und andere selten gewordene Nutztiere wohl. Das „Haus zum Entdecken“ im Mirznhäusl lädt mit seinen acht Entdeckerstationen auf eine interaktive Zeitreise ein. Zudem gibt es das ganze Jahr über Mitmachangebote wie die Töpferwerkstatt sowie in den Ferien vielseitige Programme für die ganze Familie. Von der Glentleiten führt eine Straße durch idyllische Wiesen hinab nach Großweil. Pferdefans können auf dem Rückweg noch im Haupt- und Landgestüt Schwaiganger Pause machen (öffentliche Führung Di, Mi, Do, 13.30 Uhr von Mai bis Mitte Oktober). Wer die Tagestour mit Erfrischung und Erholung beschließen möchte, bekommt im Solar-Freibad Ohlstadt und seinen weitläufigen Liegewiesen beides.





## Spiel, Spaß & Action

### Grillplatz am Wanderparkplatz Ohlstadt

Heimgartenstraße  
08841 - 671250



### Skater Park Ohlstadt

Am Schwimmbad 1  
08841 - 671250



### Spielplatz am Schwimmbad, Ohlstadt

Am Schwimmbad 1  
ohlstadt.de  
08841 - 671250



### Spielplatz Großweil

Am Bad 4  
großweil.de  
08851 - 1210



### Spielplatz Großweil

Am Zeilacker  
großweil.de  
08851 - 1210



## Wasserspaß

### Naturfreibad Großweil

Am Bad 4  
großweil.de  
08851 - 1210



### Solarfreibad Ohlstadt

Am Schwimmbad 1  
ohlstadt.de  
08841 - 7575



### Schlauchbootverleih Großweil

Am Zeilacker 14  
bootundbike-verleih.de  
08851 - 1698



## Kultur & Co.

### Freilichtmuseum Glentleiten

An der Glentleiten 4  
glentleiten.de  
08851 - 1850



### Kaulbach-Villa und Heimatmuseum Ohlstadt

Von-Kaulbach-Straße 22  
ohlstadt.de  
08841 - 671250



### Schleifmühle und Wetzsteinmacherei, Ohlstadt

Heimgartenstraße  
ohlstadt.de  
0171 - 1960113



### Segelflugplatz Pömetsried

Pömetsried 1  
flugplatz-ohlstadt.com  
08841 - 7566



## Entdecker-Touren



### Auf den Spuren der Wetzsteinmacher

Start: Rathausplatz Ohlstadt  
Schwierigkeitsgrad: leicht



### Boschet Rundweg / Naturerlebnispfad

Start: Rathausplatz Ohlstadt  
Schwierigkeitsgrad: leicht



### **Glashütten-Rundweg**

Start: Rathaus Grafenanschau

Schwierigkeitsgrad: leicht



### **Heimgarten**

Start: Heimgarten Wanderparkplatz

Schwierigkeitsgrad: schwierig



### **Kaltwasserfälle Rundweg**

Start: Rathausplatz Ohlstadt

Schwierigkeitsgrad: leicht



### **Kreut-Alm und Glentleiten**

Start: Rathausplatz Ohlstadt

Schwierigkeitsgrad: leicht



### **Loisach Rundweg**

Start: Rathausplatz Ohlstadt

Schwierigkeitsgrad: leicht



### **Natur-Erlebnis-Pfad**

#### **Eschenlohe**

Start: Höllensteinstraße 27

Schwierigkeitsgrad: leicht



### **Veste und Ramm**

#### **Kriegerdenkmal**

Start: Rathausplatz Ohlstadt

Schwierigkeitsgrad: leicht



### **Wanderung über den**

#### **Heuberg nach Ohlstadt**

Start: Loisachbrücke

Eschenlohe

Schwierigkeitsgrad: leicht



### **Wanderweg nach**

#### **Schwaiganger**

Start: Rathausplatz Ohlstadt

Schwierigkeitsgrad: leicht



### **Weichser Rundweg**

Start: Rathausplatz Ohlstadt

Schwierigkeitsgrad: leicht



## **Radl-Erlebnisse**



### **Bilderbuchdörfer-Runde**

Start: Rathausplatz Ohlstadt

Schwierigkeitsgrad: leicht



### **Blauer Reiter-Runde**

Start: Rathausplatz Ohlstadt

oder Großweil

Schwierigkeitsgrad: leicht



### **Kulturspuren Glentleiten & Schwaiganger**

Start: Rathaus Großweil oder

Rathaus Ohlstadt

Schwierigkeitsgrad: mittel



### **Loisachradweg**

jeweils in den Loisach-

gemeinden

Schwierigkeitsgrad: leicht



### **Moosrunde ins Loisach-Kochelsee-Moor**

Start: Großweil-Zell

Schwierigkeitsgrad: leicht



### **Moosrunde ins**

#### **Murnauer Moos**

Start: Rathausplatz Ohlstadt

Schwierigkeitsgrad: leicht



### **Radtour nach**

#### **Benediktbeuern**

Start: Großweil-Zell

Schwierigkeitsgrad: leicht



### **Spitzenblick-Tour**

Start: Rathausplatz Ohlstadt

Schwierigkeitsgrad: leicht



### **Weiler Rundweg**

Start: Loisach-Brücke

Großweil

Schwierigkeitsgrad: leicht



## **Mehr Informationen:**

### **Gäste Information Ohlstadt**

Rathausplatz 1

08841 - 671250

dasblauland.de

### **Tourist-Information Großweil**

Kocheler Straße 2

08851 - 9401111

dasblauland.de

### **Gäste Information Grafenanschau**

im Dorfladen

dasblauland.de

### **Wissens-Quiz Antwort:**

Im Freilichtmuseum Glentleiten wohnen unter anderem Bayerische Landgänse.

### **Altersempfehlung:**

▲ 0-5 Jahre

▲ 6-11 Jahre

▲ 12-17 Jahre



# Winter in der Zugspitz Region



## Schwingen, sausen, kurven, gleiten – und genießen

Weißer Gipfel, schneebedeckte Hänge und Wiesen, eiskristallglitzernde Moore – die Winterlandschaften in der Zugspitz Region laden Familien in der kalten Jahreszeit zu sportlichen, spannenden und genussvollen Erlebnissen ein. Kleine und große Skifahrer und Snowboarder kommen in den abwechslungsreichen Skigebieten auf der Zugspitze sowie im Garmisch-Classic mit dem Ixis Kinderland voll auf ihre Kosten. Familien schätzen aber gerade auch die entspannte Pistengaudi im Mittenwalder Skiparadies Kranzberg, am Kolbensattel in Oberammergau und am Steckenberg in Unterammergau sowie an den nostalgischen

Familienskigebiet  
Garmisch-Classic





Schleppliften am Barmsee, in Farchant, Oberau und Ohlstadt. Zahlreiche Skischulen machen den Einstieg in die Welt des Brettsports leicht und helfen Anfängern in Schwung zu kommen.

Schwungvoll bergab geht es auch auf den vielen Rodelhängen und -strecken – ob mit nostalgischen oder windschnittigen Holzschlitten, Minibob oder Zipfelracer. Je nach altersbedingter Muskelkraft, Geschicklichkeit und Wagemut fällt die Wahl auf das flache Rodelparadies am Garmischer „Leitle“, die Könnerrabfahrt vom Grasberg oder die Profistrecke: die denkmalgeschützte Historische Olympia-Bobbahn am Riessersee. Längere Abfahrten sind auch vom Pürschlinghaus nach Untermurgau sowie vom Hörnle nach Bad Kohlgrub und am Mittenwalder Kranzberg möglich – bei den beiden letztgenannten hilft ein Sessellift beim Aufstieg. In Grainau können Rodler mit der Zugspitzbahn zum Eibsee fahren und von dort über einen Waldweg zur Neuneralm und weiter hinab ins Tal kurven.

Kurvenziehen auf dem Eis können Freunde des Kufensports dagegen entweder auf einer Profi-Anlage wie dem Olympia-Eisstadion in Garmisch-Partenkirchen beziehungsweise – besonders stimmungsvoll – auf den vielen schönen Natureisplätzen, wie es sie in den meisten Orten der Zugspitz Region gibt. Naturnah gleiten können kleine und auch große Wintersportler beim Langlaufen – ob mit klassischen oder Skating-Ski. Besonders schneesicher und weitläufig sind die Loipen im Isartal – rund um Barmsee, Krün und Wallgau oder im Mittenwalder Riedboden





*Winterliche  
Kutschfahrt  
im Isartal*

– beziehungsweise im Graswengtal zwischen Linderhof und Ettal sowie zwischen Ober- und Unterammergau. Es macht aber auch großen Spaß auf Langlaufski von Garmisch-Partenkirchen nach Grainau zu fahren oder von Farchant bis Eschenlohe. Abkürzungen und Rückfahrten mit Bus oder Bahn sind teilweise möglich.

Und natürlich werden auch viele Wanderwege im Tal im Winter geräumt und gestreut. Entspannend und spannend zugleich lassen sich die Reize der winterlichen Natur auf Pferdekutschfahrten entdecken. Wer dagegen zuschauen möchte, wie sich Hirsche und Rehe neue Energie für die zehrende Jahreszeit holen, kann in vielen Orten der Zugspitz Region zu bestimmten Zeiten bei Wildfütterungen dabei sein. Nach dem Aktivsein in der Natur stärken sich aber auch die Menschen gerne und wärmen sich in traditionellen Gasthöfen oder urigen Berghütten auf. Und selbst auf dem Igludorf hoch oben auf der Zugspitze kommt die Gemütlichkeit nicht zu kurz.

# Heu Heimat!

Das neue Entdecker-Heft ist da.

Ein spannender Ritt durch unsere Heimat!



Lesen  
Rätseln  
Mitmachen



**Hol' dir**  
jetzt deine  
kostenlose  
Ausgabe!

Hoi, ich bin  
Glocke. Auf 60 bunten  
Seiten nehme ich dich  
mit: von der Alm bis über  
die Waldweide bis zur  
Kuhfladenparty.

[zugspitz-region.de/heuheimatkids](http://zugspitz-region.de/heuheimatkids)

# Ausflugstipps rund um die Zugspitz Region

## Alpakas-Saliterhof

Kurzenried 3b  
86971 Peiting  
alpakas-saliterhof.de



## Erlebniskraftwerk Walchensee

Altjoch 21  
82431 Kochel am See  
uniper.energy



## Gut Aiderbichl

Osterseehof 1  
82393 Iffeldorf  
gut-aiderbichl.com



## Hoppolino Indoor Spielpark

Münchener Straße 67a  
82362 Weilheim  
hoppolino.de



## DAV Kletterzentrum Peißenberg

Alpspitzstraße 13  
82380 Peißenberg  
alpenverein-peissenberg.de



## Kletterhalle „Under the roof“ Weilheim

Trifhofstraße 58,  
82362 Weilheim  
kletterhalle-weilheim.de



## Kristalltherme Trimini

Seeweg 2  
82431 Kochel am See  
kristall-trimini.de



## Marcello Fun Arena Indoorspielplatz

Max-Planck-Straße 8-10  
82380 Peißenberg  
marcello-funarena.de



## Märchenwald Schongau

Dießener Straße 6  
86956 Schongau  
schongauer-maerchenwald.de



## Märchenwald im Isartal

Kräuterstraße 39  
82515 Wolfratshausen  
maerchenwald-isartal.de



## Schloss Neuschwanstein

Neuschwansteinstraße 20  
87645 Schwangau  
neuschwanstein.de



## Tierpark Hellabrunn

Tierparkstraße 30  
81543 München  
hellabrunn.de



## Walderniszentrum

Füssen – Ziegelwies  
Tiroler Straße 10  
87629 Füssen  
walderniszentrum.eu



## Wildpark Poing

Wildparkstraße 32  
85586 Poing  
wildpark-poing.de



## Tirol:

### Alpenzoo Innsbruck

Weiherburggasse 37a  
A-6020 Innsbruck  
alpenzoo.at



### Burgenwelt Ehrenberg

Klause 1-5,  
A-6600 Reutte / Tirol  
ehrenberg.at



### Kletterhalle Ehrwald

Hauptstraße 21  
A-6632 Ehrwald  
kletterhalle-ehrwald.at



### Schwazer Silberbergwerk

Alte Landstraße 3a  
A-6130 Schwaz  
silberbergwerk.at



### Spielplatz „Spielschatz“ Eng Alm

Eng Nr. 11,  
A-6215 Hinterriß  
engalm.at/spielschatz






### Swarovski Kristallwelten

Kristallweltenstraße 1  
A-6112 Wattens  
kristallwelten.swarovski.com



## Altersempfehlung:

-  0-5 Jahre
-  6-11 Jahre
-  12-17 Jahre





# Buchtipps rund um die Zugspitz Region

## Zwergenspuk im Zugspitzland – 15 sagenhafte Familienausflüge

Lena Havek & Henry Schübel, Allitera Verlag 2021

## Lieblingsplätze in und um Garmisch-Partenkirchen

Andreas M. Bräu & Sebastian Schoenwald  
Gmeiner Verlag, 2015

## Isarwichtel im Isarwinkel – 20 Familienausflüge zwischen Mittenwald und Bad Tölz

Lena Havek & Andreas M. Bräu  
Allitera Verlag 2022

## Oberbayern – Urlaubsspaß für die ganze Familie

Lisa & Wilfried Bahn Müller  
Bruckmann Verlag 2015

## Glücksorte in und um Garmisch-Partenkirchen

Elyne Wenninger & Dominik Nierer  
Droste Verlag 2021



# Zugspitz Region



© Zugspitz Arena Bayern-Tirol / Thomas Marzusch

[www.zugspitz-region.de](http://www.zugspitz-region.de)

